

Руководство по обслуживанию Dell™ Inspiron™ N7010

[Перед началом работы](#)

[Аккумулятор](#)

[Оптический дисковод](#)

[Крышка модуля](#)

[Модули памяти](#)

[Жесткий диск](#)

[Клавиатура](#)

[Упор для рук](#)

[Плата кнопки питания](#)

[Батарейка типа «таблетка»](#)

[Плата с индикаторами состояния](#)

[Беспроводная сетевая мини-плата](#)

[Внутренняя плата с беспроводной технологией Bluetooth®](#)

[Вентилятор процессора](#)

[Динамики](#)

[Сабвуфер в сборе](#)

[Дисплей](#)

[Модуль камеры](#)

[Средняя крышка](#)

[Плата ввода-вывода](#)

[Системная плата](#)

[Радиатор процессора](#)


[Модуль процессора](#)

[Дочерняя плата](#)

[Разъем адаптера переменного тока](#)

[Перепрограммирование BIOS](#)

Примечания, предупреждения и предостережения

 **ПРИМЕЧАНИЕ.** ПРИМЕЧАНИЕ. Содержит важную информацию, которая помогает более эффективно работать с компьютером.

 **ПРЕДУПРЕЖДЕНИЕ.** ПРЕДУПРЕЖДЕНИЕ. Указывает на опасность повреждения оборудования или потери данных и подсказывает, как этого избежать.

 **ОСТОРОЖНО! ОСТОРОЖНО!** Указывает на потенциальную опасность повреждения оборудования, получения травмы или на угрозу для жизни.

Информация, включенная в состав данного документа, может быть изменена без уведомления.
© Dell Inc., 2010 г. Все права защищены.

Воспроизведение этих материалов в любой форме без письменного разрешения Dell Inc. строго запрещается.

Товарные знаки, используемые в тексте данного документа: *Dell*, логотип *DELL* и *Inspiron* являются товарными знаками Dell Inc. *Bluetooth* является зарегистрированным товарным знаком, принадлежащим Bluetooth SIG, Inc., и используется компанией Dell по лицензии. *Microsoft*, *Windows*, *Windows Vista* и логотип кнопки «Пуск» *Windows Vista* являются товарными знаками или зарегистрированными товарными знаками корпорации Майкрософт в США и (или) других странах.

В данном документе могут использоваться другие товарные знаки и торговые марки для указания фирм, заявляющих свои права на такие товарные знаки и торговые марки, или продуктов этих фирм. Корпорация Dell Inc. не заявляет прав ни на какие товарные знаки и торговые марки, кроме собственных.

Нормативный номер модели: серия P08E
Нормативный тип модели: P08E001

Март 2010 г. Ред. А00

[Назад на страницу содержания](#)

Разъем адаптера переменного тока

Руководство по обслуживанию Dell™ Inspiron™ N7010

- [Снятие разъема адаптера переменного тока](#)
- [Установка разъема адаптера переменного тока](#)

⚠ ОСТОРОЖНО! Перед началом работы с внутренними компонентами компьютера прочитайте инструкции по технике безопасности, прилагаемые к компьютеру. Дополнительные сведения по вопросам безопасности см. на веб-странице, посвященной соответствию нормативам: www.dell.com/regulatory_compliance.

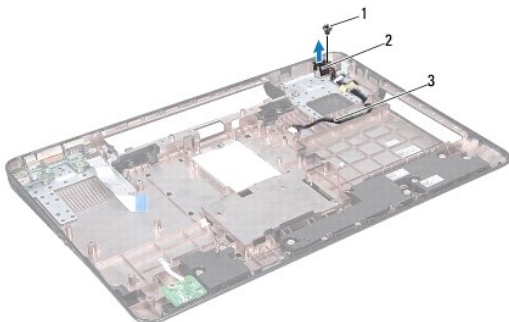
⚠ ПРЕДУПРЕЖДЕНИЕ. Ремонт компьютера может выполнять только квалифицированный специалист. На повреждения, причиной которых стало обслуживание без разрешения компании Dell™, гарантия не распространяется.

⚠ ПРЕДУПРЕЖДЕНИЕ. Во избежание электростатического разряда следует заземлиться, используя антистатический браслет или периодически прикасаясь к неокрашенной металлической поверхности (например, к какому-либо разъему на компьютере).

⚠ ПРЕДУПРЕЖДЕНИЕ. Во избежание повреждения системной платы выньте основной аккумулятор (см. раздел [Извлечение аккумулятора](#)) перед началом работы с внутренними компонентами компьютера.

Снятие разъема адаптера переменного тока

1. Выполните действия, описанные в разделе [Перед началом работы](#).
2. Извлеките аккумулятор (см. раздел [Извлечение аккумулятора](#)).
3. Выполните инструкции с [шаг 3](#) по [шаг 17](#) в [Извлечение системной платы](#).
4. Снимите дисплей в сборе (см. раздел [Снятие дисплея в сборе](#)).
5. Снимите среднюю крышку (см. раздел [Снятие средней крышки](#)).
6. Извлеките дочернюю плату (см. раздел [Извлечение дочерней платы](#)).
7. Выверните винт, которым кабель адаптера переменного тока крепится к основанию компьютера.
8. Запомните, как уложен кабель разъема адаптера переменного тока, приподнимите разъем адаптера переменного тока и снимите его с основания компьютера.



1	винт	2	разъем адаптера переменного тока
3	кабель разъема адаптера переменного тока		

Установка разъема адаптера переменного тока

1. Выполните действия, описанные в разделе [Перед началом работы](#).
2. Уложите кабель разъема адаптера переменного тока и установите разъем адаптера переменного тока на основание компьютера.

3. Вверните обратно винт, которым кабель адаптера переменного тока крепится к основанию компьютера.
4. Установите дочернюю плату (см. раздел [Установка дочерней платы](#)).
5. Установите среднюю крышку (см. раздел [Установка средней крышки](#)).
6. Установите на место дисплей в сборе (см. раздел [Установка дисплея в сборе](#)).
7. Выполните инструкции с [шаг 7](#) по [шаг 22](#) в [Установка системной платы](#).
8. Установите аккумулятор обратно (см. раздел [Установка аккумулятора](#)).



ПРЕДУПРЕЖДЕНИЕ. Перед включением компьютера вверните обратно все винты и убедитесь, что ни один винт не остался случайно внутри корпуса. В противном случае можно повредить компьютер.

[Назад на страницу содержания](#)

[Назад на страницу содержания](#)

Аккумулятор

Руководство по обслуживанию Dell™ Inspiron™ N7010

- [Извлечение аккумулятора](#)
- [Установка аккумулятора](#)

⚠ ОСТОРОЖНО! Перед началом работы с внутренними компонентами компьютера прочитайте инструкции по технике безопасности, прилагаемые к компьютеру. Дополнительные сведения по вопросам безопасности см. на веб-странице, посвященной соответствию нормативам: www.dell.com/regulatory_compliance.

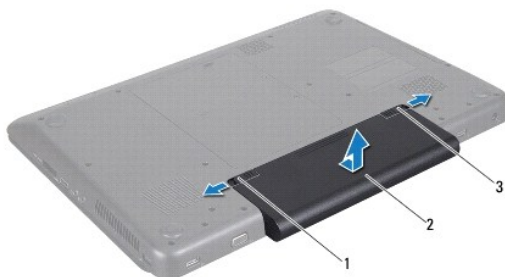
⚠ ПРЕДУПРЕЖДЕНИЕ. Ремонт компьютера может выполнять только квалифицированный специалист. На повреждения, причиной которых стало обслуживание без разрешения компании Dell™, гарантия не распространяется.

⚠ ПРЕДУПРЕЖДЕНИЕ. Во избежание электростатического разряда следует заземлиться, используя антистатический браслет или периодически прикасаясь к неокрашенной металлической поверхности (например, к какому-либо разъему на компьютере).

⚠ ПРЕДУПРЕЖДЕНИЕ. Во избежание повреждения компьютера следует использовать только аккумулятор, предназначенный для данного компьютера Dell. Не используйте аккумуляторы, предназначенные для других компьютеров Dell.

Извлечение аккумулятора

1. Выполните действия, описанные в разделе [Перед началом работы](#).
2. Выключите компьютер и переверните его вверх дном.
3. Сдвиньте защелку отсека аккумулятора в положение «открыто».
4. Сдвиньте защелку аккумулятора вбок.
5. Сдвиньте, а затем приподнимите и извлеките аккумулятор из отсека.



1	защелка отсека аккумулятора	2	аккумулятор
3	фиксирующая защелка аккумулятора		

Установка аккумулятора

1. Выполните действия, описанные в разделе [Перед началом работы](#).
2. Выверните пазы на аккумуляторе с выступами в отсеке аккумулятора.
3. Вставьте аккумулятор в отсек и задвиньте до щелчка.
4. Сдвиньте защелку отсека аккумулятора в положение «закрыто».

[Назад на страницу содержания](#)

[Назад на страницу содержания](#)

Перед началом работы

Руководство по обслуживанию Dell™ Inspiron™ N7010

- [Рекомендуемые инструменты](#)
- [Выключение компьютера](#)
- [Перед работой с внутренними компонентами компьютера](#)

В этом руководстве описывается порядок извлечения и установки компонентов компьютера. Если не указано иначе, в каждой процедуре подразумевается соблюдение следующих условий:

1. Выполнены действия, описанные в разделах [Выключение компьютера](#) и [Перед работой с внутренними компонентами компьютера](#).
1. Прочитана информация по технике безопасности, прилагаемая к компьютеру.
1. Компонент можно заменить или (если он был приобретен отдельно) установить, выполнив процедуру извлечения/снятия в обратном порядке.

Рекомендуемые инструменты

Для выполнения процедур, описанных в этом документе, могут потребоваться следующие инструменты:



1. малая шлицевая отвертка;
1. крестообразная отвертка;
1. пластмассовая палочка;
1. программа обновления BIOS, доступная на сайте support.dell.com.

Выключение компьютера

 **ПРЕДУПРЕЖДЕНИЕ.** Во избежание потери данных сохраните и закройте все открытые файлы и выйдите из всех программ, прежде чем выключать компьютер.

1. Сохраните и закройте все открытые файлы и выйдите из всех программ.
2. Завершение работы операционной системы:

Windows Vista®:

Нажмите кнопку **Пуск** , затем нажмите стрелку , а затем нажмите **Завершение работы**.

Windows® 7:


Нажмите кнопку **Пуск** , а затем нажмите **Завершение работы**.


3. Выключите компьютер. Если компьютер не выключился автоматически при завершении работы операционной системы, нажмите и не отпускайте кнопку питания, пока компьютер не выключится.


Перед работой с внутренними компонентами компьютера

Соблюдайте приведенные ниже инструкции по технике безопасности во избежание повреждения компьютера и для собственной безопасности.

 **ОСТОРОЖНО!** Перед началом работы с внутренними компонентами компьютера прочитайте инструкции по технике безопасности, прилагаемые к компьютеру. Дополнительные сведения по вопросам безопасности см. на веб-странице, посвященной соответствию нормативам: www.dell.com/regulatory_compliance.

 **ПРЕДУПРЕЖДЕНИЕ.** Ремонт компьютера может выполнять только квалифицированный специалист. На ущерб, вызванный неавторизованным обслуживанием, гарантия не распространяется.

 **ПРЕДУПРЕЖДЕНИЕ.** Обращайтесь с компонентами и платами осторожно. Не следует дотрагиваться до компонентов и контактов платы. Держите плату за края или за металлическую монтажную пластину. Держите такие компоненты, как процессор, за края, а не за контакты.

 **ПРЕДУПРЕЖДЕНИЕ.** При отключении кабеля тяните его за разъем или за язычок, но не за сам кабель. У некоторых кабелей есть разъемы с фиксирующими лапками. Перед отсоединением такого кабеля необходимо нажать на них. При разъединении разъемов старайтесь разносить их по прямой, чтобы контакты не погнулись. Аналогично, перед подключением кабеля убедитесь в правильной ориентации и соответствии частей разъемов.

△ **ПРЕДУПРЕЖДЕНИЕ.** Во избежание повреждения компьютера перед началом работы с внутренними компонентами компьютера выполните следующие действия.

1. Убедитесь, что рабочая поверхность ровная и чистая, чтобы не поцарапать крышку компьютера.
2. Выключите компьютер (см. раздел [Выключение компьютера](#)) и все внешние устройства.

△ **ПРЕДУПРЕЖДЕНИЕ.** При отсоединении сетевого кабеля сначала отсоедините кабель от компьютера, а затем отсоедините кабель от сетевого устройства.

3. Отсоедините от компьютера все телефонные или сетевые кабели.
4. Если в устройстве чтения карт памяти «7 в 1» установлена карта, нажмите на нее и извлеките ее.
5. Отсоедините компьютер и все внешние устройства от электросети.
6. Отсоедините от компьютера все внешние устройства.

△ **ПРЕДУПРЕЖДЕНИЕ.** Во избежание повреждения системной платы выньте основной аккумулятор (см. раздел [Извлечение аккумулятора](#)) перед началом работы с внутренними компонентами компьютера.

7. Извлеките аккумулятор (см. раздел [Извлечение аккумулятора](#)).
8. Переверните компьютер вверх дном, откройте дисплей и нажмите кнопку питания, чтобы снять статическое электричество с системной платы.

[Назад на страницу содержания](#)

[Назад на страницу содержания](#)

Перепрограммирование BIOS

Руководство по обслуживанию Dell™ Inspiron™ N7010

1. Включите компьютер.
2. Перейдите к support.dell.com/support/downloads.
3. Нажмите Select Model (**Выбрать модель**).
4. Найдите файл обновления BIOS для своего компьютера.


 **ПРИМЕЧАНИЕ.** Метка обслуживания для данного компьютера находится на ярлыке на нижней части компьютера.

Если у вас имеется метка обслуживания компьютера.

- a. Нажмите Enter a Service Tag (**Введите номер метки обслуживания**).
- b. Введите номер метки обслуживания компьютера в поле Enter a service tag: (**Введите номер метки обслуживания**), нажмите Go (**Перейти**) и перейдите к [шаг 5](#).

Если у вас нет метки обслуживания компьютера.

- a. Выберите тип продукта в списке Select Your Product Family (**Выберите тип продукта**).
- b. Выберите товарную марку в списке Select Your Product Line (**Выберите линейку продуктов**).
- c. Выберите номер модели изделия в списке Select Your Product Model (**Выберите модель изделия**).

 **ПРИМЕЧАНИЕ.** Если вы выбрали не ту модель и хотите повторить процедуру выбора, нажмите Start Over (**Начать сначала**) в верхнем правом углу меню.

- d. Нажмите Confirm (**Подтвердить**).
5. На экран будут выведены результаты выбора. Нажмите BIOS.
 6. Для загрузки самого нового файла BIOS нажмите Download Now (**Загрузить**). Откроется окно File Download (**Загрузка файла**).
 7. Нажмите Save (**Сохранить**), чтобы сохранить файл на рабочий стол. Начнется загрузка файла на рабочий стол.
 8. Когда появится окно Download Complete (**Загрузка завершена**), нажмите Close (**Закреть**). На рабочем столе появится значок, название которого будет соответствовать загруженному файлу обновления BIOS.
 9. Дважды щелкните значок на рабочем столе и следуйте указаниям на экране.

[Назад на страницу содержания](#)

[Назад на страницу содержания](#)

Внутренняя плата с беспроводной технологией Bluetooth®

Руководство по обслуживанию Dell™ Inspiron™ N7010

- [Извлечение платы Bluetooth](#)
- [Установка платы Bluetooth](#)

⚠ ОСТОРОЖНО! Перед началом работы с внутренними компонентами компьютера прочитайте инструкции по технике безопасности, прилагаемые к компьютеру. Дополнительные сведения по вопросам безопасности см. на веб-странице, посвященной соответствию нормативам: www.dell.com/regulatory_compliance.

⚠ ПРЕДУПРЕЖДЕНИЕ. Ремонт компьютера может выполнять только квалифицированный специалист. На повреждения, причиной которых стало обслуживание без разрешения компании Dell™, гарантия не распространяется.

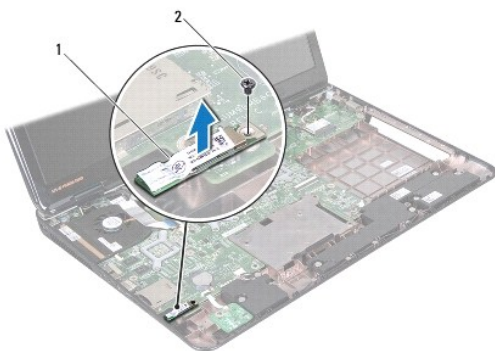
⚠ ПРЕДУПРЕЖДЕНИЕ. Во избежание электростатического разряда следует заземлиться, используя антистатический браслет или периодически прикасаясь к неокрашенной металлической поверхности (например, к какому-либо разъему на компьютере).

⚠ ПРЕДУПРЕЖДЕНИЕ. Во избежание повреждения системной платы выньте основной аккумулятор (см. раздел [Извлечение аккумулятора](#)) перед началом работы с внутренними компонентами компьютера.

Если плата с беспроводной технологией Bluetooth была приобретена вместе с компьютером, она уже установлена.

Извлечение платы Bluetooth


1. Выполните действия, описанные в разделе [Перед началом работы](#).
2. Извлеките аккумулятор (см. раздел [Извлечение аккумулятора](#)).
3. Снимите крышку модуля (см. раздел [Снятие крышки модуля](#)).
4. Извлеките оптический дисковод (см. раздел [Извлечение оптического дисковод](#)).
5. Выполните инструкции с [шаг 4](#) по [шаг 6](#) в [Извлечение жесткого диска](#).
6. Снимите клавиатуру (см. раздел [Извлечение клавиатуры](#)).
7. Снимите упор для рук (см. раздел [Снятие упора для рук](#)).
8. Выверните винт, которым плата Bluetooth крепится к системной плате.
9. Потяните плату Bluetooth вверх, чтобы отсоединить ее от разъема на системной плате.



1	плата Bluetooth	2	винт
---	-----------------	---	------

Установка платы Bluetooth

1. Выполните действия, описанные в разделе [Перед началом работы](#).
2. Совместите разъем на плате Bluetooth с разъемом на системной плате и нажмите на плату Bluetooth, чтобы она плотно встала на свое место.
3. Вверните винт, которым плата Bluetooth крепится к системной плате.
4. Установите на место упор для рук (см. раздел [Установка упора для рук](#)).
5. Установите на место клавиатуру (см. раздел [Обратная установка клавиатуры](#)).
6. Установите на место оптический дисковод (см. раздел [Установка оптического дисковода](#)).
7. Выполните инструкции с [шаг 5](#) по [шаг 7](#) в [Установка жесткого диска](#).
8. Установите крышку модуля (см. раздел [Установка крышки модуля](#)).
9. Установите аккумулятор обратно (см. раздел [Установка аккумулятора](#)).

 **ПРЕДУПРЕЖДЕНИЕ.** Перед включением компьютера верните обратно все винты и убедитесь, что ни один винт не остался случайно внутри корпуса. В противном случае можно повредить компьютер.

[Назад на страницу содержания](#)

[Назад на страницу содержания](#)

Модуль камеры

Руководство по обслуживанию Dell™ Inspiron™ N7010

- [Извлечение модуля камеры](#)
- [Установка модуля камеры](#)

⚠ ОСТОРОЖНО! Перед началом работы с внутренними компонентами компьютера прочитайте инструкции по технике безопасности, прилагаемые к компьютеру. Дополнительные сведения по вопросам безопасности см. на веб-странице, посвященной соответствию нормативам: www.dell.com/regulatory_compliance.

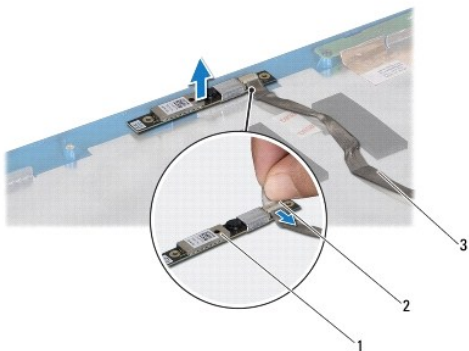
⚠ ПРЕДУПРЕЖДЕНИЕ. Ремонт компьютера может выполнять только квалифицированный специалист. На повреждения, причиной которых стало обслуживание без разрешения компании Dell™, гарантия не распространяется.

⚠ ПРЕДУПРЕЖДЕНИЕ. Во избежание электростатического разряда следует заземлиться, используя антистатический браслет или периодически прикасаясь к неокрашенной металлической поверхности (например, к какому-либо разъему на компьютере).

⚠ ПРЕДУПРЕЖДЕНИЕ. Во избежание повреждения системной платы выньте основной аккумулятор (см. раздел [Извлечение аккумулятора](#)) перед началом работы с внутренними компонентами компьютера.

Извлечение модуля камеры


1. Выполните действия, описанные в разделе [Перед началом работы](#).
2. Извлеките аккумулятор (см. раздел [Извлечение аккумулятора](#)).
3. Снимите крышку модуля (см. раздел [Снятие крышки модуля](#)).
4. Выполните инструкции с [шаг 4](#) по [шаг 6](#) в [Извлечение жесткого диска](#).
5. Извлеките оптический дисковод (см. раздел [Извлечение оптического дисковод](#)).
6. Снимите клавиатуру (см. раздел [Извлечение клавиатуры](#)).
7. Снимите упор для рук (см. раздел [Снятие упора для рук](#)).
8. Снимите дисплей в сборе (см. раздел [Снятие дисплея в сборе](#)).
9. Снимите лицевую панель дисплея (см. раздел [Снятие лицевой панели дисплея](#)).
10. Снимите панель дисплея (см. раздел [Снятие панели дисплея](#)).
11. Аккуратно приподнимите модуль камеры и снимите его с крышки дисплея.
12. Снимите ленту, которая крепит кабель камеры к модулю камеры.
13. Отсоедините кабель камеры от модуля камеры.



1	модуль камеры	2	лента
3	кабель камеры		

Установка модуля камеры

1. Выполните действия, описанные в разделе [Перед началом работы](#).
2. Подсоедините кабель камеры к разъему на модуле камеры.
3. Установите на место ленту, чтобы прикрепить кабель камеры к модулю камеры.
4. Используйте направляющие штыри для установки модуля камеры внутрь крышки дисплея.
5. Нажмите на модуль камеры, чтобы закрепить его внутри крышки дисплея.
6. Установите на место панель дисплея (см. раздел [Установка панели дисплея](#)).
7. Установите на место лицевую панель дисплея (см. раздел [Установка лицевой панели](#)).
8. Установите на место дисплей в сборе (см. раздел [Установка дисплея в сборе](#)).
9. Установите на место упор для рук (см. раздел [Установка упора для рук](#)).
10. Установите на место клавиатуру (см. раздел [Обратная установка клавиатуры](#)).
11. Установите на место оптический дисковод (см. раздел [Установка оптического дисковода](#)).
12. Выполните инструкции с [шаг 5](#) по [шаг 7](#) в [Установка жесткого диска](#).
13. Установите крышку модуля (см. раздел [Установка крышки модуля](#)).
14. Установите аккумулятор обратно (см. раздел [Установка аккумулятора](#)).

 **ПРЕДУПРЕЖДЕНИЕ.** Перед включением компьютера верните обратно все винты и убедитесь, что ни один винт не остался случайно внутри корпуса. В противном случае можно повредить компьютер.

[Назад на страницу содержания](#)

[Назад на страницу содержания](#)

Батарейка типа «таблетка»

Руководство по обслуживанию Dell™ Inspiron™ N7010

- [Извлечение батарейки типа «таблетка»](#)
- [Установка батарейки типа «таблетка»](#)

⚠ ОСТОРОЖНО! Перед началом работы с внутренними компонентами компьютера прочитайте инструкции по технике безопасности, прилагаемые к компьютеру. Дополнительные сведения по вопросам безопасности см. на веб-странице, посвященной соответствию нормативам: www.dell.com/regulatory_compliance.

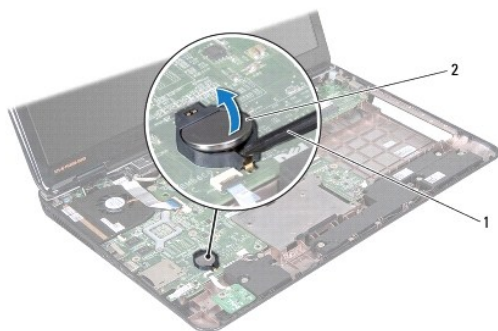
⚠ ПРЕДУПРЕЖДЕНИЕ. Ремонт компьютера может выполнять только квалифицированный специалист. На повреждения, причиной которых стало обслуживание без разрешения компании Dell™, гарантия не распространяется.

⚠ ПРЕДУПРЕЖДЕНИЕ. Во избежание электростатического разряда следует заземлиться, используя антистатический браслет или периодически прикасаясь к неокрашенной металлической поверхности (например, к какому-либо разъему на компьютере).

⚠ ПРЕДУПРЕЖДЕНИЕ. Во избежание повреждения системной платы выньте основной аккумулятор (см. раздел [Извлечение аккумулятора](#)) перед началом работы с внутренними компонентами компьютера.

Извлечение батарейки типа «таблетка»

1. Выполните действия, описанные в разделе [Перед началом работы](#).
2. Извлеките аккумулятор (см. раздел [Извлечение аккумулятора](#)).
3. Снимите крышку модуля (см. раздел [Снятие крышки модуля](#)).
4. Выполните инструкции с [шаг 4](#) по [шаг 6](#) в [Извлечение жесткого диска](#).
5. Извлеките оптический дисковод (см. раздел [Извлечение оптического дисковода](#)).
6. Снимите клавиатуру (см. раздел [Извлечение клавиатуры](#)).
7. Снимите упор для рук (см. раздел [Снятие упора для рук](#)).
8. С помощью пластиковой палочки извлеките батарейку типа «таблетка» из гнезда для батарейки в системной плате.



1	пластиковая палочка	2	батарейка типа «таблетка»
---	---------------------	---	---------------------------

Установка батарейки типа «таблетка»

1. Выполните действия, описанные в разделе [Перед началом работы](#).
2. Установите батарейку типа «таблетка», повернув ее стороной со знаком «+» вверх.
3. Вставьте батарейку типа «таблетка» в гнездо и осторожно вдавите ее до щелчка.

4. Установите на место упор для рук (см. раздел [Установка упора для рук](#)).
5. Установите на место клавиатуру (см. раздел [Обратная установка клавиатуры](#)).
6. Установите на место оптический дисковод (см. раздел [Установка оптического дисковода](#)).
7. Выполните инструкции с [шаг 5](#) по [шаг 7](#) в [Установка жесткого диска](#).
8. Установите крышку модуля (см. раздел [Установка крышки модуля](#)).
9. Установите аккумулятор обратно (см. раздел [Установка аккумулятора](#)).



ПРЕДУПРЕЖДЕНИЕ. Перед включением компьютера вверните обратно все винты и убедитесь, что ни один винт не остался случайно внутри корпуса. В противном случае можно повредить компьютер.

[Назад на страницу содержания](#)

[Назад на страницу содержания](#)

Крышка модуля

Руководство по обслуживанию Dell™ Inspiron™ N7010

- [Снятие крышки модуля](#)
- [Установка крышки модуля](#)

⚠ ОСТОРОЖНО! Перед началом работы с внутренними компонентами компьютера прочитайте инструкции по технике безопасности, прилагаемые к компьютеру. Дополнительные сведения по вопросам безопасности см. на веб-странице, посвященной соответствию нормативам: www.dell.com/regulatory_compliance.

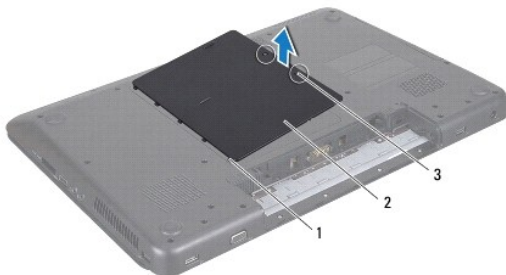
⚠ ПРЕДУПРЕЖДЕНИЕ. Ремонт компьютера может выполнять только квалифицированный специалист. На повреждения, причиной которых стало обслуживание без разрешения компании Dell™, гарантия не распространяется.

⚠ ПРЕДУПРЕЖДЕНИЕ. Во избежание электростатического разряда следует заземлиться, используя антистатический браслет или периодически прикасаясь к неокрашенной металлической поверхности (например, к какому-либо разъему на компьютере).

⚠ ПРЕДУПРЕЖДЕНИЕ. Во избежание повреждения системной платы выньте основной аккумулятор (см. раздел [Извлечение аккумулятора](#)) перед началом работы с внутренними компонентами компьютера.

Снятие крышки модуля

1. Выполните действия, описанные в разделе [Перед началом работы](#).
2. Извлеките аккумулятор (см. раздел [Извлечение аккумулятора](#)).
3. Ослабьте два невыпадающих винта, которыми крышка модуля крепится к основанию компьютера.
4. Подцепите пальцами крышку модуля и освободите фиксаторы, которыми она крепится к корпусу компьютера.
5. Приподнимите крышку модуля и снимите ее с корпуса компьютера.



1	защелки крышки модуля (5)	2	крышка модуля
3	невыпадающие винты (2)		

Установка крышки модуля

1. Выполните действия, описанные в разделе [Перед началом работы](#).
2. Выверните фиксаторы на крышке модуля с выступами в корпусе компьютера и осторожно установите крышку модуля на место.
3. Затяните два невыпадающих винта, которыми крышка модуля крепится к основанию компьютера.
4. Установите аккумулятор обратно (см. раздел [Установка аккумулятора](#)).

⚠ ПРЕДУПРЕЖДЕНИЕ. Перед включением компьютера верните обратно все винты и убедитесь, что ни один винт не остался случайно внутри корпуса. В противном случае можно повредить компьютер.

[Назад на страницу содержания](#)

[Назад на страницу содержания](#)

Модуль процессора

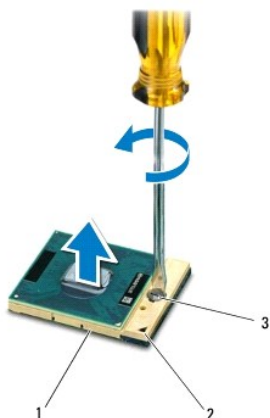
Руководство по обслуживанию Dell™ Inspiron™ N7010

- [Извлечение модуля процессора](#)
- [Установка модуля процессора](#)

- ⚠ ОСТОРОЖНО!** Перед началом работы с внутренними компонентами компьютера прочитайте инструкции по технике безопасности, прилагаемые к компьютеру. Дополнительные сведения по вопросам безопасности см. на веб-странице, посвященной соответствию нормативам: www.dell.com/regulatory_compliance.
- ⚠ ПРЕДУПРЕЖДЕНИЕ.** Ремонт компьютера может выполнять только квалифицированный специалист. На повреждения, причиной которых стало обслуживание без разрешения компании Dell™, гарантия не распространяется.
- ⚠ ПРЕДУПРЕЖДЕНИЕ.** Во избежание электростатического разряда следует заземлиться, используя антистатический браслет или периодически прикасаясь к неокрашенной металлической поверхности (например, к какому-либо разъему на компьютере).
- ⚠ ПРЕДУПРЕЖДЕНИЕ.** Во избежание повреждения системной платы выньте основной аккумулятор (см. раздел [Извлечение аккумулятора](#)) перед началом работы с внутренними компонентами компьютера.

Извлечение модуля процессора

1. Выполните действия, описанные в разделе [Перед началом работы](#).
 2. Извлеките аккумулятор (см. раздел [Извлечение аккумулятора](#)).
 3. Выполните инструкции с [шаг 3](#) по [шаг 18](#) в [Извлечение системной платы](#).
 4. Снимите радиатор процессора (см. раздел [Извлечение радиатора процессора](#)).
- ⚠ ПРЕДУПРЕЖДЕНИЕ.** Чтобы при извлечении или установке процессора избежать прерывистого контакта между эксцентриком гнезда процессора (гнезда с нулевым усилием сочленения) и процессором, при затягивании эксцентрика следует слегка нажимать на центральную часть процессора.
- ⚠ ПРЕДУПРЕЖДЕНИЕ.** Во избежание повреждения процессора держите отвертку перпендикулярно процессору при повороте эксцентрика.
5. Чтобы ослабить затяжку, с помощью маленькой шлицевой отвертки поверните эксцентрик гнезда процессора против часовой стрелки до упора.



1	гнездо ZIF	2	угол с контактом «1»
3	эксцентрик гнезда процессора		

- ⚠ ПРЕДУПРЕЖДЕНИЕ.** Для обеспечения максимального охлаждения процессора не касайтесь поверхностей теплообмена на радиаторе процессора. Находящиеся на коже жирные вещества могут снизить теплопроводность термоохлаждающих накладок.

⚠ ПРЕДУПРЕЖДЕНИЕ. При извлечении модуля процессора потяните модуль вверх, не допуская перекосов. Следите за тем, чтобы не погнуть контакты модуля процессора.

6. Приподнимите модуль процессора и извлеките его из гнезда с нулевым усилием сочленения.
-

Установка модуля процессора

🔍 ПРИМЕЧАНИЕ. Если устанавливается новый процессор, в комплект поставки будет входить новый блок радиатора, включающий прикрепленную термоохлаждающую накладку, либо новая термоохлаждающая накладка будет прилагаться к документации, в которой показан правильный способ установки.

1. Выполните действия, описанные в разделе [Перед началом работы](#).
2. Расположите модуль процессора таким образом, чтобы его угол с контактом «1» совместился с углом с контактом «1» гнезда с нулевым усилием сочленения, затем вставьте модуль процессора.

🔍 ПРИМЕЧАНИЕ. Треугольник на угле модуля процессора с контактом «1» должен быть совмещен с треугольником на угле с контактом «1» гнезда с нулевым усилием сочленения.

Если модуль процессора установлен правильно, все четыре угла будут расположены на одной высоте. Если один или несколько углов модуля расположены выше других, модуль установлен неправильно.

⚠ ПРЕДУПРЕЖДЕНИЕ. Во избежание повреждения процессора держите отвертку перпендикулярно процессору при повороте эксцентрика.

3. Поворачивайте эксцентрик гнезда процессора по часовой стрелке, чтобы закрепить модуль процессора на системной плате.
4. Установите на место радиатор процессора (см. раздел [Установка радиатора процессора на место](#)).
5. Выполните инструкции с [шаг 6](#) по [шаг 22](#) в [Установка системной платы](#).
6. Установите аккумулятор обратно (см. раздел [Установка аккумулятора](#)).

⚠ ПРЕДУПРЕЖДЕНИЕ. Перед включением компьютера верните обратно все винты и убедитесь, что ни один винт не остался случайно внутри корпуса. В противном случае можно повредить компьютер.

[Назад на страницу содержания](#)

[Назад на страницу содержания](#)

Радиатор процессора

Руководство по обслуживанию Dell™ Inspiron™ N7010

- [Извлечение радиатора процессора](#)
- [Установка радиатора процессора на место](#)

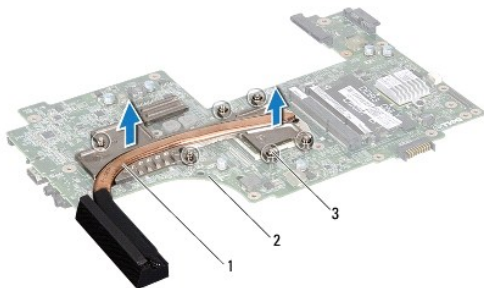
- ⚠ **ОСТОРОЖНО!** Перед началом работы с внутренними компонентами компьютера прочитайте инструкции по технике безопасности, прилагаемые к компьютеру. Дополнительные сведения по вопросам безопасности см. на веб-странице, посвященной соответствию нормативам: www.dell.com/regulatory_compliance.
- ⚠ **ОСТОРОЖНО!** Не дотрагивайтесь до металлического корпуса радиатора процессора при извлечении горячего радиатора процессора из компьютера.
- ⚠ **ПРЕДУПРЕЖДЕНИЕ.** Ремонт компьютера может выполнять только квалифицированный специалист. На повреждения, причиной которых стало обслуживание без разрешения компании Dell™, гарантия не распространяется.
- ⚠ **ПРЕДУПРЕЖДЕНИЕ.** Во избежание электростатического разряда следует заземлиться, используя антистатический браслет или периодически прикасаясь к неокрашенной металлической поверхности (например, к какому-либо разъему на компьютере).
- ⚠ **ПРЕДУПРЕЖДЕНИЕ.** Во избежание повреждения системной платы выньте основной аккумулятор (см. раздел [Извлечение аккумулятора](#)) перед началом работы с внутренними компонентами компьютера.

Извлечение радиатора процессора

1. Выполните действия, описанные в разделе [Перед началом работы](#).
2. Извлеките аккумулятор (см. раздел [Извлечение аккумулятора](#)).
3. Выполните инструкции с [шаг 3](#) по [шаг 18](#) в [Извлечение системной платы](#).
4. Последовательно (как указано на радиаторе процессора) ослабьте невыпадающие винты крепления радиатора процессора к системной плате.

📌 **ПРИМЕЧАНИЕ.** Внешний вид и число винтов крепления радиатора процессора могут отличаться в зависимости от модели компьютера.

5. Приподнимите радиатор процессора и снимите его с системной платы.



1	радиатор процессора	2	системная плата
3	невыпадающие винты (6)		

Установка радиатора процессора на место


- 📌 **ПРИМЕЧАНИЕ.** Если первоначальный процессор и радиатор повторно устанавливаются вместе, можно использовать первоначальную термоохлаждающую накладку. В случае замены процессора или радиатора используйте термоохлаждающую накладку, входящую в комплект поставки, чтобы обеспечить требуемую теплопроводность.
- 📌 **ПРИМЕЧАНИЕ.** Данная процедура предполагает, что вы уже извлекли радиатор процессора и готовы установить его на место.

1. Выполните действия, описанные в разделе [Перед началом работы](#).

2. Совместите невыпадающие винты на радиаторе процессора с отверстиями для винтов на системной плате и последовательно затяните винты (как указано на радиаторе процессора).

 **ПРИМЕЧАНИЕ.** Внешний вид и число винтов крепления радиатора процессора могут отличаться в зависимости от модели компьютера.

3. Выполните инструкции с [шаг 6](#) по [шаг 22](#) в [Установка системной платы](#).
4. Установите аккумулятор обратно (см. раздел [Установка аккумулятора](#)).

 **ПРЕДУПРЕЖДЕНИЕ.** Перед включением компьютера верните обратно все винты и убедитесь, что ни один винт не остался случайно внутри корпуса. В противном случае можно повредить компьютер.

[Назад на страницу содержания](#)

[Назад на страницу содержания](#)

Дочерняя плата

Руководство по обслуживанию Dell™ Inspiron™ N7010

- [Извлечение дочерней платы](#)
- [Установка дочерней платы](#)

⚠ ОСТОРОЖНО! Перед началом работы с внутренними компонентами компьютера прочитайте инструкции по технике безопасности, прилагаемые к компьютеру. Дополнительные сведения по вопросам безопасности см. на веб-странице, посвященной соответствию нормативам: www.dell.com/regulatory_compliance.

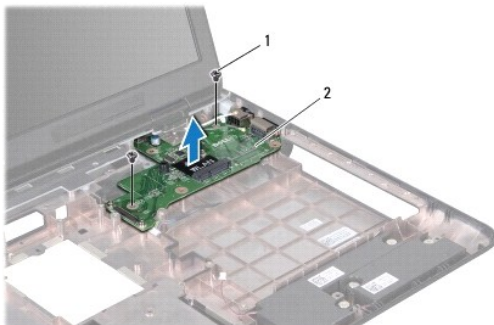
⚠ ПРЕДУПРЕЖДЕНИЕ. Ремонт компьютера может выполнять только квалифицированный специалист. На повреждения, причиной которых стало обслуживание без разрешения компании Dell™, гарантия не распространяется.

⚠ ПРЕДУПРЕЖДЕНИЕ. Во избежание электростатического разряда следует заземлиться, используя антистатический браслет или периодически прикасаясь к неокрашенной металлической поверхности (например, к какому-либо разъему на компьютере).

⚠ ПРЕДУПРЕЖДЕНИЕ. Во избежание повреждения системной платы выньте основной аккумулятор (см. раздел [Извлечение аккумулятора](#)) перед началом работы с внутренними компонентами компьютера.

Извлечение дочерней платы

1. Следуйте инструкциям, описанным в разделе [Перед началом работы](#).
2. Извлеките аккумулятор (см. раздел [Извлечение аккумулятора](#)).
3. Выполните инструкции с [шаг 3](#) по [шаг 17](#) в [Извлечение системной платы](#).
4. Выверните два винта, которыми дочерняя плата крепится к основанию компьютера.
5. Высвободите разъемы на дочерней плате из слотов и извлеките ее из компьютера.



1	винты (2)	2	дочерняя плата
---	-----------	---	----------------

Установка дочерней платы

1. Выполните действия, описанные в разделе [Перед началом работы](#).
2. Совместите разъемы на дочерней плате с гнездами разъемов на корпусе компьютера и установите плату в компьютер.
3. Вверните два винта, которыми дочерняя плата крепится к основанию компьютера.
4. Выполните инструкции с [шаг 7](#) по [шаг 22](#) в [Установка системной платы](#).
5. Установите аккумулятор обратно (см. раздел [Установка аккумулятора](#)).

△ **ПРЕДУПРЕЖДЕНИЕ.** Перед включением компьютера верните обратно все винты и убедитесь, что ни один винт не остался случайно внутри корпуса. В противном случае можно повредить компьютер.

[Назад на страницу содержания](#)

[Назад на страницу содержания](#)

Дисплей

Руководство по обслуживанию Dell™ Inspiron™ N7010

- [Дисплей в сборе](#)
- [Лицевая панель дисплея](#)
- [Панель дисплея](#)
- [Шарниры дисплея](#)
- [Заглушки шарниров](#)

⚠ ОСТОРОЖНО! Перед началом работы с внутренними компонентами компьютера прочитайте инструкции по технике безопасности, прилагаемые к компьютеру. Дополнительные сведения по вопросам безопасности см. на веб-странице, посвященной соответствию нормативам: www.dell.com/regulatory_compliance.

⚠ ПРЕДУПРЕЖДЕНИЕ. Ремонт компьютера может выполнять только квалифицированный специалист. На повреждения, причиной которых стало обслуживание без разрешения компаний Dell™, гарантия не распространяется.

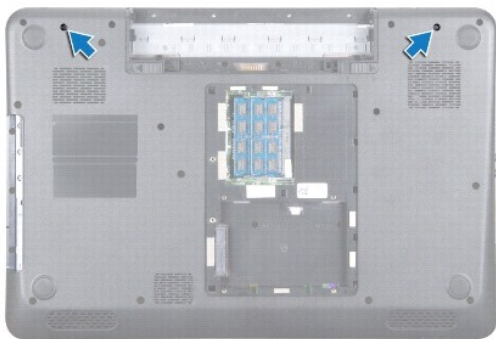
⚠ ПРЕДУПРЕЖДЕНИЕ. Во избежание электростатического разряда следует заземлиться, используя антистатический браслет или периодически прикасаясь к неокрашенной металлической поверхности (например, к какому-либо разъему на компьютере).

⚠ ПРЕДУПРЕЖДЕНИЕ. Во избежание повреждения системной платы выньте основной аккумулятор (см. раздел [Извлечение аккумулятора](#)) перед началом работы с внутренними компонентами компьютера.

Дисплей в сборе

Снятие дисплея в сборе

1. Выполните действия, описанные в разделе [Перед началом работы](#).
2. Извлеките аккумулятор (см. раздел [Извлечение аккумулятора](#)).
3. Извлеките оптический дисковод (см. раздел [Извлечение оптического дисковод](#)).
4. Снимите крышку модуля (см. раздел [Снятие крышки модуля](#)).
5. Выполните инструкции с [шаг 4](#) по [шаг 6](#) в [Извлечение жесткого диска](#).
6. Выверните два винта, которыми дисплей в сборе крепится к основанию компьютера.



7. Снимите клавиатуру (см. раздел [Извлечение клавиатуры](#)).
8. Снимите упор для рук (см. раздел [Снятие упора для рук](#)).
9. Отсоедините антенный кабель от мини-платы.
10. Отсоедините кабель дисплея от разъема на системной плате и выверните заземляющий винт кабеля дисплея.

11. Удерживая блок дисплея в соответствующем положении, вверните обратно четыре винта (по два с каждой стороны), которыми блок дисплея крепится к основанию компьютера.
12. Снимите блок дисплея с направляющих штырей в основании компьютера.



1	дисплей в сборе	2	винты (4)
3	заземляющий винт кабеля дисплея	4	разъем кабеля дисплея
5	антенные кабели мини-платы		

Установка дисплея в сборе

1. Выполните действия, описанные в разделе [Перед началом работы](#).
2. Совместите блок дисплея с направляющими штырями в основании компьютера.
3. Вверните обратно четыре винта, которыми блок дисплея крепится к основанию компьютера.
4. Подключите кабель дисплея к разъему системной платы и вверните обратно заземляющий винт кабеля дисплея.
5. Подключите антенные кабели мини-платы к разъемам на мини-плате.
6. Переверните компьютер и закрутите два винта, которыми дисплей в сборе крепится к основанию компьютера.
7. Установите на место упор для рук (см. раздел [Установка упора для рук](#)).
8. Установите на место клавиатуру (см. раздел [Обратная установка клавиатуры](#)).
9. Выполните инструкции с [шаг 5](#) по [шаг 7](#) в [Установка жесткого диска](#).
10. Установите крышку модуля (см. раздел [Установка крышки модуля](#)).
11. Установите на место оптический дисковод (см. раздел [Установка оптического дисковода](#)).
12. Установите аккумулятор обратно (см. раздел [Установка аккумулятора](#)).

⚠ ПРЕДУПРЕЖДЕНИЕ. Перед включением компьютера вверните обратно все винты и убедитесь, что ни один винт не остался случайно внутри корпуса. В противном случае можно повредить компьютер.

Лицевая панель дисплея

Снятие лицевой панели дисплея

⚠ ПРЕДУПРЕЖДЕНИЕ. Лицевая панель крайне хрупка. Соблюдайте осторожность при снятии лицевой панели во избежание ее повреждения.

1. Выполните действия, описанные в разделе [Перед началом работы](#).
2. Снимите дисплей в сборе (см. раздел [Снятие дисплея в сборе](#)).
3. Кончиками пальцев осторожно приподнимите внутренний край лицевой панели.
4. Снимите лицевую панель.



1	лицевая панель дисплея
---	------------------------

Установка лицевой панели

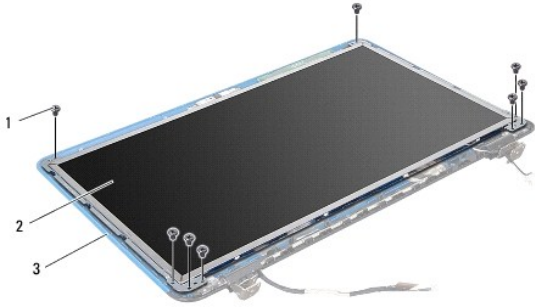
1. Выполните действия, описанные в разделе [Перед началом работы](#).
2. Совместите лицевую панель, наложив ее поверх панели дисплея, и осторожно надавите на нее, чтобы она встала на место со щелчком.
3. Установите на место дисплей в сборе (см. раздел [Установка дисплея в сборе](#)).

⚠ ПРЕДУПРЕЖДЕНИЕ. Перед включением компьютера верните обратно все винты и убедитесь, что ни один винт не остался случайно внутри корпуса. В противном случае можно повредить компьютер.

Панель дисплея

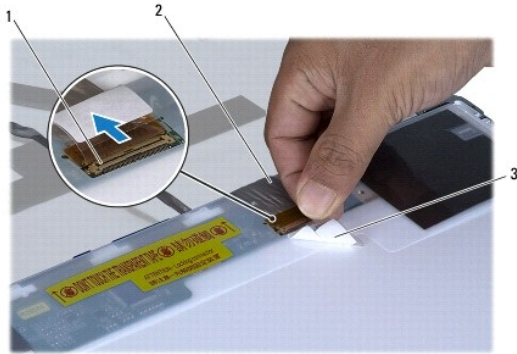
Снятие панели дисплея

1. Выполните действия, описанные в разделе [Перед началом работы](#).
2. Снимите дисплей в сборе (см. раздел [Снятие дисплея в сборе](#)).
3. Снимите лицевую панель дисплея (см. раздел [Снятие лицевой панели дисплея](#)).
4. Выверните восемь винтов, которыми панель дисплея крепится к крышке дисплея.



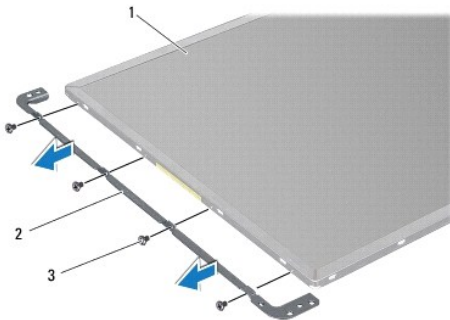
1	винты (8)	2	панель дисплея
3	крышка дисплея		

5. Приподнимите панель дисплея и снимите ее с крышки дисплея.
6. Переверните панель дисплея и положите ее на чистую поверхность.
7. Приподнимите ленту, которой кабель дисплея крепится к разъему платы дисплея и отсоедините кабель дисплея.



1	разъем платы дисплея	2	кабель дисплея
3	лента		

8. Выверните восемь винтов (по четыре с каждой стороны), которыми скобы панели дисплея крепятся к панели дисплея.



1	панель дисплея	2	скобы панели дисплея (2)
3	винты (8)		

Установка панели дисплея

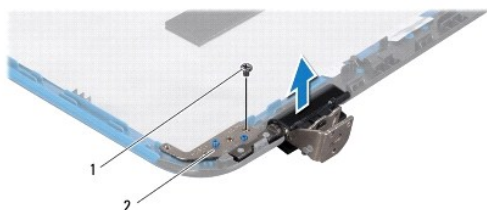
1. Выполните действия, описанные в разделе [Перед началом работы](#).
2. Вверните обратно восемь винтов (по четыре с каждой стороны), которыми скобы панели дисплея крепятся к панели дисплея.
3. Подсоедините кабель дисплея к разъему платы дисплея и закрепите его лентой.
4. Для правильной установки панели дисплея на крышку дисплея используйте направляющие штыри.
5. Вверните обратно восемь винтов, которыми панель дисплея крепится к крышке дисплея.
6. Установите на место лицевую панель дисплея (см. раздел [Установка лицевой панели](#)).
7. Установите на место дисплей в сборе (см. раздел [Установка дисплея в сборе](#)).

⚠ ПРЕДУПРЕЖДЕНИЕ. Перед включением компьютера вверните обратно все винты и убедитесь, что ни один винт не остался случайно внутри корпуса. В противном случае можно повредить компьютер.

Шарниры дисплея

Снятие шарниров дисплея

1. Выполните действия, описанные в разделе [Перед началом работы](#).
2. Снимите дисплей в сборе (см. раздел [Снятие дисплея в сборе](#)).
3. Снимите лицевую панель дисплея (см. раздел [Снятие лицевой панели дисплея](#)).
4. Снимите панель дисплея (см. раздел [Снятие панели дисплея](#)).
5. Выверните два винта (по одному с каждой стороны), которыми шарниры дисплея крепятся к крышке дисплея, и снимите их.



1	винты (2)	2	шарниры дисплея (2)
---	-----------	---	---------------------

Обратная установка шарниров дисплея

1. Выполните действия, описанные в разделе [Перед началом работы](#).
2. Для правильной установки шарниров дисплея на крышку дисплея используйте направляющие штыри. Убедитесь, что антенные кабели мини-платы и кабель дисплея уложены в пазах шарниров.
3. Вверните обратно два винта (по одному на каждом шарнире), которыми шарниры дисплея крепятся к крышке дисплея.
4. Установите на место панель дисплея (см. раздел [Установка панели дисплея](#)).
5. Установите на место лицевую панель дисплея (см. раздел [Установка лицевой панели](#)).

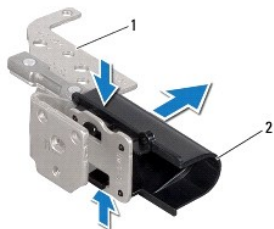
- Установите на место дисплей в сборе (см. раздел [Установка дисплея в сборе](#)).

⚠ ПРЕДУПРЕЖДЕНИЕ. Перед включением компьютера верните обратно все винты и убедитесь, что ни один винт не остался случайно внутри корпуса. В противном случае можно повредить компьютер.

Заглушки шарниров

Снятие заглушек шарниров

- Выполните действия, описанные в разделе [Перед началом работы](#).
- Снимите дисплей в сборе (см. раздел [Снятие дисплея в сборе](#)).
- Снимите лицевую панель дисплея (см. раздел [Снятие лицевой панели дисплея](#)).
- Снимите панель дисплея (см. раздел [Снятие панели дисплея](#)).
- Снимите шарниры дисплея (см. раздел [Снятие шарниров дисплея](#)).
- Нажмите на заглушку шарнира, чтобы освободить фиксаторы заглушки шарнира из пазов на шарнирах дисплея.
- Снимите заглушку шарнира с шарниров дисплея.



1	шарниры дисплея (2)	2	заглушки шарниров (2)
---	---------------------	---	-----------------------

Установка заглушек шарниров

- Выполните действия, описанные в разделе [Перед началом работы](#).
- Установите заглушки шарниров на шарниры дисплея до щелчка.
- Установите на место шарниры дисплея (см. раздел [Обратная установка шарниров дисплея](#)).
- Установите на место панель дисплея (см. раздел [Установка панели дисплея](#)).
- Установите на место лицевую панель дисплея (см. раздел [Установка лицевой панели](#)).
- Установите на место дисплей в сборе (см. раздел [Установка дисплея в сборе](#)).

⚠ ПРЕДУПРЕЖДЕНИЕ. Перед включением компьютера верните обратно все винты и убедитесь, что ни один винт не остался случайно внутри корпуса. В противном случае можно повредить компьютер.

[Назад на страницу содержания](#)

[Назад на страницу содержания](#)

Вентилятор процессора

Руководство по обслуживанию Dell™ Inspiron™ N7010

- [Удаление вентилятора процессора](#)
- [Установка вентилятора процессора](#)

⚠ ОСТОРОЖНО! Перед началом работы с внутренними компонентами компьютера прочитайте инструкции по технике безопасности, прилагаемые к компьютеру. Дополнительные сведения по вопросам безопасности см. на веб-странице, посвященной соответствию нормативам: www.dell.com/regulatory_compliance.

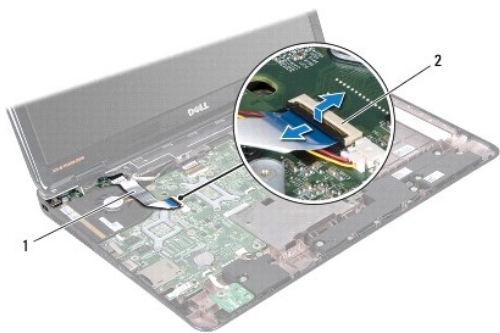
⚠ ПРЕДУПРЕЖДЕНИЕ. Ремонт компьютера может выполнять только квалифицированный специалист. На повреждения, причиной которых стало обслуживание без разрешения компании Dell™, гарантия не распространяется.

⚠ ПРЕДУПРЕЖДЕНИЕ. Во избежание электростатического разряда следует заземлиться, используя антистатический браслет или периодически прикасаясь к неокрашенной металлической поверхности (например, к какому-либо разъему на компьютере).

⚠ ПРЕДУПРЕЖДЕНИЕ. Во избежание повреждения системной платы выньте основной аккумулятор (см. раздел [Извлечение аккумулятора](#)) перед началом работы с внутренними компонентами компьютера.

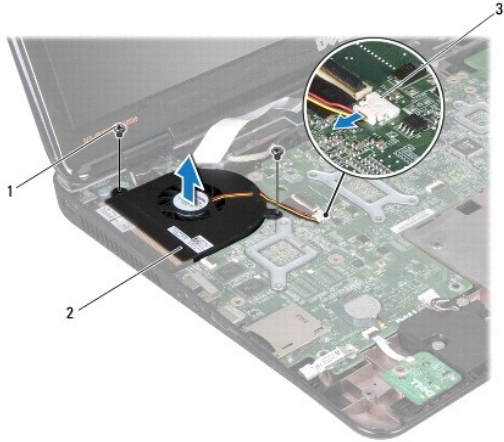
Удаление вентилятора процессора

1. Выполните действия, описанные в разделе [Перед началом работы](#).
2. Извлеките аккумулятор (см. раздел [Извлечение аккумулятора](#)).
3. Снимите крышку модуля (см. раздел [Снятие крышки модуля](#)).
4. Выполните инструкции с [шаг 4](#) по [шаг 6](#) в [Извлечение жесткого диска](#).
5. Извлеките оптический дисковод (см. раздел [Извлечение оптического дисковода](#)).
6. Снимите клавиатуру (см. раздел [Извлечение клавиатуры](#)).
7. Снимите упор для рук (см. раздел [Снятие упора для рук](#)).
8. Поднимите защелку разъема и отключите кабель платы ввода-вывода от разъема на системной плате.



1	кабель платы ввода-вывода	2	разъем кабеля платы ввода-вывода
---	---------------------------	---	----------------------------------

9. Отсоедините кабель питания вентилятора от разъема на системной плате.
10. Выверните два винта, которыми вентилятор крепится к основанию компьютера.
11. Приподнимите вентилятор процессора и извлеките его из компьютера.



1	винты (2)	2	вентилятор процессора
3	разъем кабеля вентилятора процессора		

Установка вентилятора процессора

1. Выполните действия, описанные в разделе [Перед началом работы](#).
2. Установите вентилятор процессора в основание компьютера.
3. Вверните обратно два винта, которыми вентилятор крепится к основанию компьютера.
4. Подсоедините кабель вентилятора к разъему системной платы.
5. Вставьте кабель платы ввода-вывода в разъем на системной плате и нажмите на защелку разъема, чтобы зафиксировать кабель.
6. Установите на место упор для рук (см. раздел [Установка упора для рук](#)).
7. Установите на место клавиатуру (см. раздел [Обратная установка клавиатуры](#)).
8. Установите на место оптический дисковод (см. раздел [Установка оптического дисковода](#)).
9. Выполните инструкции с [шаг 5](#) по [шаг 7](#) в [Установка жесткого диска](#).
10. Установите крышку модуля (см. раздел [Установка крышки модуля](#)).
11. Установите аккумулятор (см. раздел [Установка аккумулятора](#)).

⚠ ПРЕДУПРЕЖДЕНИЕ. Перед включением компьютера вверните обратно все винты и убедитесь, что ни один винт не остался случайно внутри корпуса. В противном случае можно повредить компьютер.

[Назад на страницу содержания](#)

[Назад на страницу содержания](#)

Жесткий диск

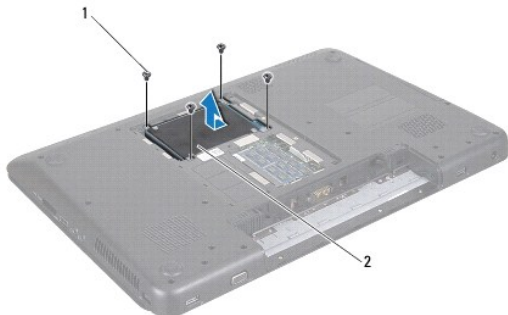
Руководство по обслуживанию Dell™ Inspiron™ N7010

- [Извлечение жесткого диска](#)
- [Установка жесткого диска](#)

- ⚠ **ОСТОРОЖНО!** Перед началом работы с внутренними компонентами компьютера прочитайте инструкции по технике безопасности, прилагаемые к компьютеру. Дополнительные сведения по вопросам безопасности см. на веб-странице, посвященной соответствию нормативам: www.dell.com/regulatory_compliance.
- ⚠ **ОСТОРОЖНО!** Если вы извлекаете из компьютера нагретый жесткий диск, не касайтесь металлического корпуса жесткого диска.
- ⚠ **ПРЕДУПРЕЖДЕНИЕ.** Ремонт компьютера может выполнять только квалифицированный специалист. На ущерб, вызванный неавторизованным обслуживанием, гарантия не распространяется.
- ⚠ **ПРЕДУПРЕЖДЕНИЕ.** Во избежание потери данных сначала выключите компьютер (см. раздел [Выключение компьютера](#)), а затем извлеките жесткий диск. Не извлекайте жесткий диск, пока компьютер включен или находится в режиме сна.
- ⚠ **ПРЕДУПРЕЖДЕНИЕ.** Во избежание повреждения системной платы выньте основной аккумулятор (см. раздел [Извлечение аккумулятора](#)) перед началом работы с внутренними компонентами компьютера.
- ⚠ **ПРЕДУПРЕЖДЕНИЕ.** Во избежание электростатического разряда следует заземлиться, используя антистатический браслет или периодически прикасаясь к неокрашенной металлической поверхности (например, к какому-либо разъему на компьютере).
- ⚠ **ПРЕДУПРЕЖДЕНИЕ.** Жесткие диски крайне хрупкие. Соблюдайте осторожность при обращении с жестким диском.
- 📌 **ПРИМЕЧАНИЕ.** Корпорация Dell не гарантирует совместимости жестких дисков других компаний и не обеспечивает их поддержку.
- 📌 **ПРИМЕЧАНИЕ.** При установке жесткого диска другого производителя необходимо установить операционную систему, драйверы и утилиты на новый жесткий диск (см. [Руководство по технологиям Dell](#)).

Извлечение жесткого диска

1. Выполните действия, описанные в разделе [Перед началом работы](#).
 2. Извлеките аккумулятор (см. раздел [Извлечение аккумулятора](#)).
 3. Снимите крышку модуля (см. раздел [Снятие крышки модуля](#)).
- ⚠ **ПРЕДУПРЕЖДЕНИЕ.** Снятый с компьютера жесткий диск следует хранить в защитной антистатической упаковке (см. раздел «Защита от электростатического разряда» в инструкциях по технике безопасности, прилагаемых к компьютеру).
4. Открутите четыре винта, с помощью которых блок жесткого диска крепится к корпусу компьютера.
 5. Сдвиньте блок жесткого диска влево, затем приподнимите и отсоедините его от разъема на системной плате.
 6. Извлеките блок жесткого диска из компьютера.



1	винты (4)	2	жесткий диск в сборе
---	-----------	---	----------------------

7. Выверните четыре винта, которыми кронштейн жесткого диска крепится к жесткому диску.

- Приподнимите и снимите кронштейн с жесткого диска.



1	винты (4)	2	жесткий диск
3	кронштейн для жесткого диска		

Установка жесткого диска

- Выполните действия, описанные в разделе [Перед началом работы](#).
- Извлеките новый жесткий диск из упаковки.
Сохраняйте оригинальную упаковку для хранения или транспортировки жесткого диска.
- Установите жесткий диск в кронштейн для жесткого диска.
- Вверните четыре винта, которыми кронштейн жесткого диска крепится к жесткому диску.
- Установите жесткий диск в сборе на место в основание компьютера.
- Сдвиньте блок жесткого диска вправо, чтобы подключить его к разъему на системной плате.
- Вверните обратно четыре винта, которыми блок жесткого диска крепится к основанию компьютера.
- Установите крышку модуля (см. раздел [Установка крышки модуля](#)).
- Установите аккумулятор обратно (см. раздел [Установка аккумулятора](#)).

⚠ ПРЕДУПРЕЖДЕНИЕ. Перед включением компьютера верните обратно все винты и убедитесь, что ни один винт не остался случайно внутри корпуса. В противном случае можно повредить компьютер.

- При необходимости установите операционную систему для компьютера. См. раздел «Восстановление операционной системы» в *Руководстве по установке*.
- Установите необходимые драйверы и утилиты для компьютера. Дополнительные сведения см. в *Руководстве по технологиям Dell*.

[Назад на страницу содержания](#)

[Назад на страницу содержания](#)

Средняя крышка

Руководство по обслуживанию Dell™ Inspiron™ N7010

- [Снятие средней крышки](#)
- [Установка средней крышки](#)

⚠ ОСТОРОЖНО! Перед началом работы с внутренними компонентами компьютера прочитайте инструкции по технике безопасности, прилагаемые к компьютеру. Дополнительные сведения по вопросам безопасности см. на веб-странице, посвященной соответствию нормативам: www.dell.com/regulatory_compliance.

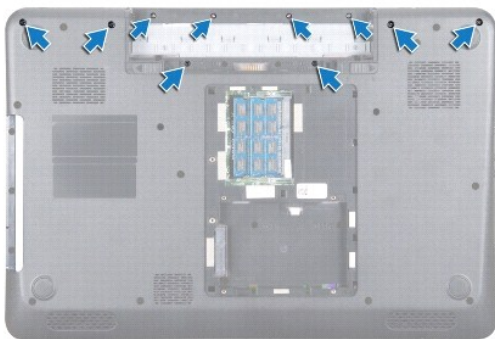
⚠ ПРЕДУПРЕЖДЕНИЕ. Во избежание электростатического разряда следует заземлиться, используя антистатический браслет или периодически прикасаясь к неокрашенной металлической поверхности (например, к какому-либо разъему на компьютере).

⚠ ПРЕДУПРЕЖДЕНИЕ. Ремонт компьютера может выполнять только квалифицированный специалист. На повреждения, причиной которых стало обслуживание без разрешения компании Dell™, гарантия не распространяется.

⚠ ПРЕДУПРЕЖДЕНИЕ. Во избежание повреждения системной платы выньте основной аккумулятор (см. раздел [Извлечение аккумулятора](#)) перед началом работы с внутренними компонентами компьютера.

Снятие средней крышки

1. Выполните действия, описанные в разделе [Перед началом работы](#).
2. Извлеките аккумулятор (см. раздел [Извлечение аккумулятора](#)).
3. Извлеките оптический дисковод (см. раздел [Извлечение оптического дисковод](#)).
4. Снимите крышку модуля (см. раздел [Снятие крышки модуля](#)).
5. Выполните инструкции с [шаг 4](#) по [шаг 6](#) в [Извлечение жесткого диска](#).
6. Выверните 10 винтов, которыми средняя крышка крепится к корпусу компьютера.



7. Снимите клавиатуру (см. раздел [Извлечение клавиатуры](#)).
8. Снимите упор для рук (см. раздел [Снятие упора для рук](#)).
9. Снимите дисплей в сборе (см. раздел [Снятие дисплея в сборе](#)).
10. Освободите четыре фиксатора, которыми средняя крышка крепится к корпусу компьютера.
11. Приподнимите среднюю крышку и снимите ее с корпуса компьютера.



1	средняя крышка
---	----------------

Установка средней крышки

1. Выполните действия, описанные в разделе [Перед началом работы](#).
2. Выровняйте четыре выступа на средней крышке с гнездами на корпусе компьютера и установите ее на место до щелчка.
3. Переверните компьютер и вверните 10 винтов, которые крепят среднюю крышку к основанию компьютера.
4. Установите на место дисплей в сборе (см. раздел [Установка дисплея в сборе](#)).
5. Установите на место упор для рук (см. раздел [Установка упора для рук](#)).
6. Установите на место клавиатуру (см. раздел [Обратная установка клавиатуры](#)).
7. Выполните инструкции с [шаг 5](#) по [шаг 7](#) в [Установка жесткого диска](#).
8. Установите крышку модуля (см. раздел [Установка крышки модуля](#)).
9. Установите на место оптический дисковод (см. раздел [Установка оптического дисковода](#)).
10. Установите аккумулятор обратно (см. раздел [Установка аккумулятора](#)).

⚠ ПРЕДУПРЕЖДЕНИЕ. Перед включением компьютера вверните обратно все винты и убедитесь, что ни один винт не остался случайно внутри корпуса. В противном случае можно повредить компьютер.

[Назад на страницу содержания](#)

[Назад на страницу содержания](#)

Плата ввода-вывода

Руководство по обслуживанию Dell™ Inspiron™ N7010

- [Извлечение платы ввода-вывода](#)
- [Установка платы ввода-вывода](#)

⚠ ОСТОРОЖНО! Перед началом работы с внутренними компонентами компьютера прочитайте инструкции по технике безопасности, прилагаемые к компьютеру. Дополнительные сведения по вопросам безопасности см. на веб-странице, посвященной соответствию нормативам: www.dell.com/regulatory_compliance.

⚠ ПРЕДУПРЕЖДЕНИЕ. Ремонт компьютера может выполнять только квалифицированный специалист. На повреждения, причиной которых стало обслуживание без разрешения компании Dell™, гарантия не распространяется.

⚠ ПРЕДУПРЕЖДЕНИЕ. Во избежание электростатического разряда следует заземлиться, используя антистатический браслет или периодически прикасаясь к неокрашенной металлической поверхности (например, к какому-либо разъему на компьютере).

⚠ ПРЕДУПРЕЖДЕНИЕ. Во избежание повреждения системной платы выньте основной аккумулятор (см. раздел [Извлечение аккумулятора](#)) перед началом работы с внутренними компонентами компьютера.

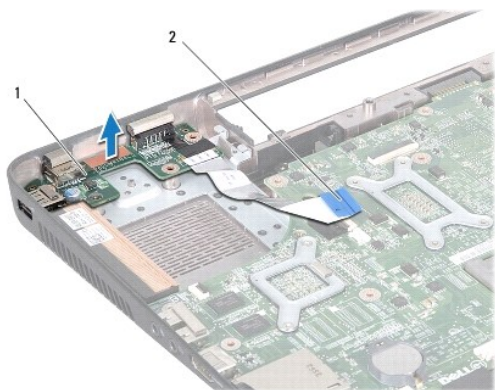
Извлечение платы ввода-вывода

1. Выполните действия, описанные в разделе [Перед началом работы](#).
2. Извлеките аккумулятор (см. раздел [Извлечение аккумулятора](#)).
3. Снимите крышку модуля (см. раздел [Снятие крышки модуля](#)).
4. Выполните инструкции с [шаг 4](#) по [шаг 6](#) в [Извлечение жесткого диска](#).
5. Извлеките оптический дисковод (см. раздел [Извлечение оптического дисковод](#)).
6. Снимите клавиатуру (см. раздел [Извлечение клавиатуры](#)).
7. Снимите упор для рук (см. раздел [Снятие упора для рук](#)).
8. Отсоедините кабель платы ввода-вывода от разъема на системной плате.



1	кабель платы ввода-вывода	2	разъем кабеля платы ввода-вывода
---	---------------------------	---	----------------------------------

9. Снимите блок вентилятора процессора (см. раздел [Удаление вентилятора процессора](#)).
10. Снимите дисплей в сборе (см. раздел [Снятие дисплея в сборе](#)).
11. Снимите среднюю крышку (см. раздел [Снятие средней крышки](#)).
12. Приподнимите плату ввода-вывода и извлеките ее из корпуса компьютера.



1	плата ввода-вывода	2	кабель платы ввода-вывода
---	--------------------	---	---------------------------

Установка платы ввода-вывода

1. Выполните действия, описанные в разделе [Перед началом работы](#).
2. Совместите разъемы на плате ввода-вывода с гнездами разъемов на корпусе компьютера, затем нажмите на плату ввода-вывода, чтобы она плотно встала на место.
3. Установите среднюю крышку (см. раздел [Установка средней крышки](#)).
4. Установите на место дисплей в сборе (см. раздел [Установка дисплея в сборе](#)).
5. Установите на место вентилятор процессора (см. раздел [Установка вентилятора процессора](#)).
6. Подключите кабель платы ввода-вывода к разъему на системной плате.
7. Установите на место упор для рук (см. раздел [Установка упора для рук](#)).
8. Установите на место клавиатуру (см. раздел [Обратная установка клавиатуры](#)).
9. Выполните инструкции с [шаг 5](#) по [шаг 7](#) в [Установка жесткого диска](#).
10. Установите крышку модуля (см. раздел [Установка крышки модуля](#)).
11. Установите на место оптический дисковод (см. раздел [Установка оптического дисковода](#)).
12. Установите аккумулятор обратно (см. раздел [Установка аккумулятора](#)).

⚠ ПРЕДУПРЕЖДЕНИЕ. Перед включением компьютера верните обратно все винты и убедитесь, что ни один винт не остался случайно внутри корпуса. В противном случае можно повредить компьютер.

[Назад на страницу содержания](#)

[Назад на страницу содержания](#)

Клавиатура

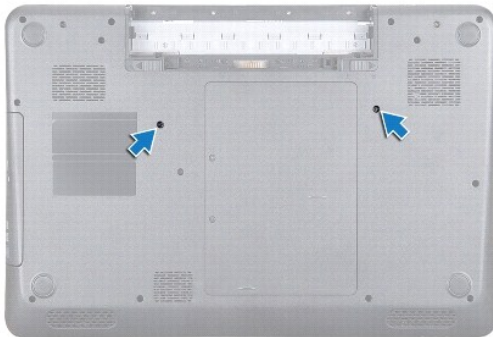
Руководство по обслуживанию Dell™ Inspiron™ N7010

- [Извлечение клавиатуры](#)
- [Обратная установка клавиатуры](#)

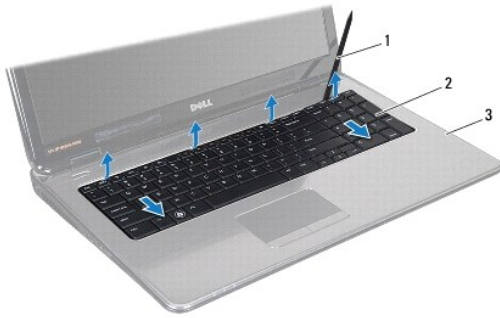
- ⚠ ОСТОРОЖНО!** Перед началом работы с внутренними компонентами компьютера прочитайте инструкции по технике безопасности, прилагаемые к компьютеру. Дополнительные сведения по вопросам безопасности см. на веб-странице, посвященной соответствию нормативам: www.dell.com/regulatory_compliance.
- ⚠ ПРЕДУПРЕЖДЕНИЕ.** Ремонт компьютера может выполнять только квалифицированный специалист. На повреждения, причиной которых стало обслуживание без разрешения компании Dell™, гарантия не распространяется.
- ⚠ ПРЕДУПРЕЖДЕНИЕ.** Во избежание электростатического разряда следует заземлиться, используя антистатический браслет или периодически прикасаясь к неокрашенной металлической поверхности (например, к какому-либо разъему на компьютере).
- ⚠ ПРЕДУПРЕЖДЕНИЕ.** Во избежание повреждения системной платы выньте основной аккумулятор (см. раздел [Извлечение аккумулятора](#)) перед началом работы с внутренними компонентами компьютера.
-

Извлечение клавиатуры

1. Выполните действия, описанные в разделе [Перед началом работы](#).
2. Извлеките аккумулятор (см. раздел [Извлечение аккумулятора](#)).
3. Выверните два винта, которыми клавиатура крепится к корпусу компьютера.



4. Переверните компьютер и откройте крышку дисплея до упора.
- ⚠ ПРЕДУПРЕЖДЕНИЕ.** Колпачки для клавиш на клавиатуре хрупкие, легко смещаются, и их установка требует времени. Будьте осторожны во время разборки и манипулирования с клавиатурой.
5. Надавите на клавиатуру и сдвиньте ее как можно дальше по направлению к нижней части компьютера.
 6. Вставьте пластиковую палочку между клавиатурой и упором для рук, приподнимите клавиатуру и освободите ее от зажимов на упоре для рук.



1	пластиковая палочка	2	клавиатура
3	упор для рук		

- Приподнимите клавиатуру и сдвиньте пять зажимов снизу клавиатуры так, чтобы они вышли из пазов на упоре для рук.

⚠ ПРЕДУПРЕЖДЕНИЕ. Будьте крайне осторожны во время разборки и манипулирования с клавиатурой. В противном случае можно поцарапать панель дисплея.


- Осторожно отведите клавиатуру, удерживая ее по направлению к дисплею.
- Разожмите защелку разъема, затем потяните за язычок, чтобы отсоединить кабель клавиатуры от разъема на системной плате.
- Приподнимите клавиатуру и снимите ее с компьютера.



1	защелки клавиатуры (5)	2	защелка разъема
---	------------------------	---	-----------------

Обратная установка клавиатуры

- Выполните действия, описанные в разделе [Перед началом работы](#).
- Вставьте кабель клавиатуры в разъем на системной плате до щелчка и нажмите на защелку разъема, чтобы зафиксировать кабель.
- Задвиньте выступы в нижней части клавиатуры в пазы на упоре для рук и опустите клавиатуру, чтобы она встала на место.
- Аккуратно нажмите около краев клавиатуры и сдвиньте ее вверх, чтобы надежно зафиксировать клавиатуру фиксаторами в упоре для рук.
- Переверните компьютер и вверните обратно два винта, которыми клавиатура крепится к основанию компьютера.
- Установите аккумулятор обратно (см. раздел [Установка аккумулятора](#)).

 **ПРЕДУПРЕЖДЕНИЕ.** Перед включением компьютера верните обратно все винты и убедитесь, что ни один винт не остался случайно внутри корпуса. В противном случае можно повредить компьютер.

[Назад на страницу содержания](#)

[Назад на страницу содержания](#)

Плата с индикаторами состояния

Руководство по обслуживанию Dell™ Inspiron™ N7010

- [Извлечение платы с индикаторами состояния](#)
- [Установка платы с индикаторами состояния](#)

⚠ ОСТОРОЖНО! Перед началом работы с внутренними компонентами компьютера прочитайте инструкции по технике безопасности, прилагаемые к компьютеру. Дополнительные сведения по вопросам безопасности см. на веб-странице, посвященной соответствию нормативам: www.dell.com/regulatory_compliance.

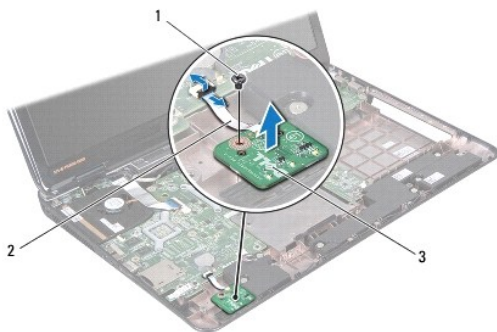
⚠ ПРЕДУПРЕЖДЕНИЕ. Ремонт компьютера может выполнять только квалифицированный специалист. На повреждения, причиной которых стало обслуживание без разрешения компании Dell™, гарантия не распространяется.

⚠ ПРЕДУПРЕЖДЕНИЕ. Во избежание электростатического разряда следует заземлиться, используя антистатический браслет или периодически прикасаясь к неокрашенной металлической поверхности (например, к какому-либо разъему на компьютере).

⚠ ПРЕДУПРЕЖДЕНИЕ. Во избежание повреждения системной платы выньте основной аккумулятор (см. раздел [Извлечение аккумулятора](#)) перед началом работы с внутренними компонентами компьютера.

Извлечение платы с индикаторами состояния


1. Выполните действия, описанные в разделе [Перед началом работы](#).
2. Извлеките аккумулятор (см. раздел [Извлечение аккумулятора](#)).
3. Извлеките оптический дисковод (см. раздел [Извлечение оптического дисковод](#)).
4. Снимите крышку модуля (см. раздел [Снятие крышки модуля](#)).
5. Выполните инструкции с [шаг 4](#) по [шаг 6](#) в [Извлечение жесткого диска](#).
6. Снимите клавиатуру (см. раздел [Извлечение клавиатуры](#)).
7. Снимите упор для рук (см. раздел [Снятие упора для рук](#)).
8. Поднимите защелку разъема и отключите кабель платы с индикаторами состояния от разъема на системной плате.
9. Выверните винт, которым плата с индикаторами состояния крепится к основанию компьютера.
10. Приподнимите плату с индикаторами состояния и извлеките ее из компьютера.



1	винт	2	кабель платы с индикаторами состояния
3	плата с индикаторами состояния		

Установка платы с индикаторами состояния

1. Выполните действия, описанные в разделе [Перед началом работы](#).
2. Совместите резьбовое отверстие на плате с индикаторами состояния с резьбовым отверстием на корпусе компьютера.
3. Вверните обратно винт, которым плата с индикаторами состояния крепится к основанию компьютера.
4. Вставьте кабель платы с индикаторами состояния в разъем на системной плате и нажмите на защелку разъема, чтобы зафиксировать кабель.
5. Установите на место упор для рук (см. раздел [Установка упора для рук](#)).
6. Установите на место клавиатуру (см. раздел [Обратная установка клавиатуры](#)).
7. Установите на место оптический дисковод (см. раздел [Установка оптического дисковода](#)).
8. Выполните инструкции с [шаг 5](#) по [шаг 7](#) в [Установка жесткого диска](#).
9. Установите крышку модуля (см. раздел [Установка крышки модуля](#)).
10. Установите аккумулятор обратно (см. раздел [Установка аккумулятора](#)).

 **ПРЕДУПРЕЖДЕНИЕ.** Перед включением компьютера вверните обратно все винты и убедитесь, что ни один винт не остался случайно внутри корпуса. В противном случае можно повредить компьютер.

[Назад на страницу содержания](#)

[Назад на страницу содержания](#)

Модули памяти

Руководство по обслуживанию Dell™ Inspiron™ N7010

- [Извлечение модуля \(или модулей\) памяти](#)
- [Установка модуля памяти](#)

⚠ ОСТОРОЖНО! Перед началом работы с внутренними компонентами компьютера прочитайте инструкции по технике безопасности, прилагаемые к компьютеру. Дополнительные сведения по вопросам безопасности см. на веб-странице, посвященной соответствию нормативам: www.dell.com/regulatory_compliance.

⚠ ПРЕДУПРЕЖДЕНИЕ. Ремонт компьютера может выполнять только квалифицированный специалист. На повреждения, причиной которых стало обслуживание без разрешения компании Dell™, гарантия не распространяется.

⚠ ПРЕДУПРЕЖДЕНИЕ. Во избежание электростатического разряда следует заземлиться, используя антистатический браслет или периодически прикасаясь к неокрашенной металлической поверхности (например, к какому-либо разъему на компьютере).

⚠ ПРЕДУПРЕЖДЕНИЕ. Во избежание повреждения системной платы выньте основной аккумулятор (см. раздел [Извлечение аккумулятора](#)) перед началом работы с внутренними компонентами компьютера.

Объем оперативной памяти компьютера можно увеличить, установив на системную плату модули памяти. Сведения о памяти, которую поддерживает компьютер, см. в разделе «Технические характеристики» в *Руководстве по установке* по адресу support.dell.com/manuals.

📌 ПРИМЕЧАНИЕ. На модули памяти, приобретенные у компании Dell™, распространяется гарантия на компьютер.

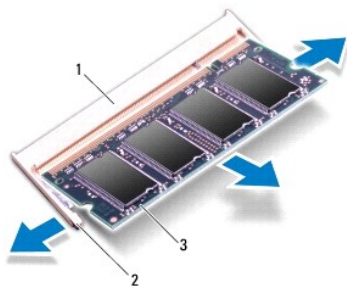
В компьютере имеются два доступных для пользователя гнезда SO-DIMM (DIMM A и DIMM B), которые доступны через нижнюю панель компьютера.

Извлечение модуля (или модулей) памяти

1. Выполните действия, описанные в разделе [Перед началом работы](#).
2. Извлеките аккумулятор (см. раздел [Извлечение аккумулятора](#)).
3. Снимите крышку модуля (см. раздел [Снятие крышки модуля](#)).

⚠ ПРЕДУПРЕЖДЕНИЕ. Во избежание повреждения разъема модуля памяти не следует использовать инструменты для разжатия фиксаторов модулей.

4. Аккуратно отожмите пальцами фиксаторы с каждой стороны разъема, чтобы модуль памяти вышел из разъема.
5. Извлеките модуль памяти из соответствующего разъема.



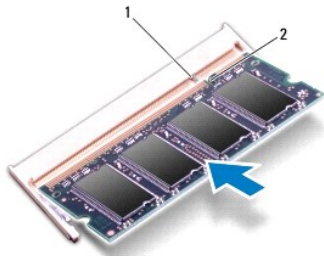
1	разъем модуля памяти	2	фиксаторы (2)
3	модуль памяти		

Установка модуля памяти

⚠ ПРЕДУПРЕЖДЕНИЕ. Если модули памяти необходимо установить в два разъема, сначала установите модуль в разъем с маркировкой «DIMM A», затем — в разъем с маркировкой «DIMM B».

1. Выполните действия, описанные в разделе [Перед началом работы](#).
2. Совместите выемку в модуле памяти с выступом в разъеме модуля памяти.
3. Вставьте модуль памяти в разъем до упора под углом 45° и надавите на него (при установке раздастся щелчок). Если вы не услышите щелчка, выньте модуль памяти и установите его еще раз.

📌 ПРИМЕЧАНИЕ. Если модуль памяти установлен неправильно, компьютер не загрузится.



1	выступ	2	паз
---	--------	---	-----

4. Установите крышку модуля (см. раздел [Установка крышки модуля](#)).
5. Установите на место аккумулятор (см. раздел [Установка аккумулятора](#)) или подсоедините адаптер переменного тока к компьютеру и электрической сети.


⚠ ПРЕДУПРЕЖДЕНИЕ. Перед включением компьютера верните обратно все винты и убедитесь, что ни один винт не остался случайно внутри корпуса. В противном случае можно повредить компьютер.

6. Включите компьютер.

При загрузке компьютера система распознает модуль (или модули) памяти и автоматически обновляет информацию о конфигурации системы.

Как проверить объем памяти, установленный на компьютере:

Windows Vista®:

Нажмите кнопку **Пуск**  → **Справка и поддержка** → **Dell System Information (Информация о системе Dell)**.

Windows® 7:

Нажмите кнопку **Пуск**  → **Панель управления** → **Система и безопасность** → **Система**.

[Назад на страницу содержания](#)

[Назад на страницу содержания](#)

Беспроводная сетевая мини-плата

Руководство по обслуживанию Dell™ Inspiron™ N7010

- [Извлечение мини-платы](#)
- [Установка мини-платы](#)

⚠ ОСТОРОЖНО! Перед началом работы с внутренними компонентами компьютера прочитайте инструкции по технике безопасности, прилагаемые к компьютеру. Дополнительные сведения по вопросам безопасности см. на веб-странице, посвященной соответствию нормативам: www.dell.com/regulatory_compliance.

⚠ ПРЕДУПРЕЖДЕНИЕ. Ремонт компьютера может выполнять только квалифицированный специалист. На повреждения, причиной которых стало обслуживание без разрешения компании Dell™, гарантия не распространяется.

⚠ ПРЕДУПРЕЖДЕНИЕ. Во избежание электростатического разряда следует заземлиться, используя антистатический браслет или периодически прикасаясь к неокрашенной металлической поверхности (например, к какому-либо разъему на компьютере).

⚠ ПРЕДУПРЕЖДЕНИЕ. Во избежание повреждения системной платы выньте основной аккумулятор (см. раздел [Извлечение аккумулятора](#)) перед началом работы с внутренними компонентами компьютера.

⚠ ПРЕДУПРЕЖДЕНИЕ. Извлеченную из компьютера мини-плату следует хранить в защитной антистатической упаковке (см. раздел «Защита от электростатического разряда» в инструкциях по технике безопасности, прилагаемых к компьютеру).

📌 ПРИМЕЧАНИЕ. Компания Dell не гарантирует совместимости мини-плат других фирм и не обеспечивает их поддержку.

📌 ПРИМЕЧАНИЕ. В зависимости от конфигурации купленного компьютера мини-платы могут быть уже установлены в соответствующие слоты или отсутствовать.

Мини-плата беспроводной сети, заказанная вместе с компьютером, уже установлена в компьютере.

Компьютер поддерживает следующие устройства:

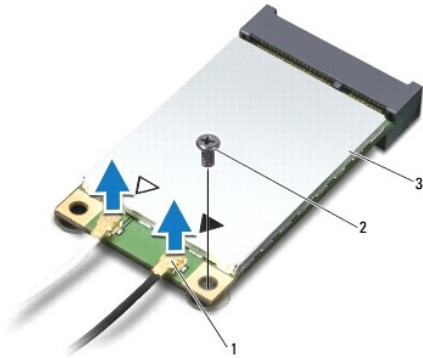
1. Один слот для мини-платы половинной длины — беспроводная локальная сеть (WLAN), Wi-Fi или стандарт всемирного взаимодействия сетей для беспроводного доступа в микроволновом диапазоне (WiMax)

Извлечение мини-платы

1. Выполните действия, описанные в разделе [Перед началом работы](#).
2. Извлеките аккумулятор (см. раздел [Извлечение аккумулятора](#)).
3. Снимите крышку модуля (см. раздел [Снятие крышки модуля](#)).
4. Выполните инструкции с [шаг 4](#) по [шаг 6](#) в [Извлечение жесткого диска](#).
5. Извлеките оптический дисковод (см. раздел [Извлечение оптического дисковода](#)).
6. Снимите клавиатуру (см. раздел [Извлечение клавиатуры](#)).
7. Снимите упор для рук (см. раздел [Снятие упора для рук](#)).

⚠ ПРЕДУПРЕЖДЕНИЕ. При отключении кабеля тяните его за разъем или за язычок, но не за сам кабель. У некоторых кабелей есть разъемы с фиксирующими лапками. Перед отсоединением такого кабеля необходимо нажать на них. При разъединении разъемов старайтесь разносить их по прямой, чтобы контакты не погнулись. Аналогично, перед подключением кабеля убедитесь в правильной ориентации и соответствии частей разъемов.

8. Отсоедините антенный кабель от мини-платы.
9. Выверните винт, которым мини-плата крепится к дочерней плате.



1	разъемы антенных кабелей (2)	2	винт	3	мини-плата
---	------------------------------	---	------	---	------------

10. Приподнимите и извлеките мини-плату из разъема дочерней платы.



Установка мини-платы

1. Выполните действия, описанные в разделе [Перед началом работы](#).

2. Выньте мини-плату из упаковки.

⚠ ПРЕДУПРЕЖДЕНИЕ. Приложив небольшое усилие, осторожно установите плату на место. Если вы будете нажимать слишком сильно, вы можете повредить разъем.

⚠ ПРЕДУПРЕЖДЕНИЕ. Разъемы сконструированы так, чтобы обеспечить правильность подсоединения. Если при установке чувствуется сопротивление, проверьте разъемы на плате и на системной плате, и измените направление установки платы.

⚠ ПРЕДУПРЕЖДЕНИЕ. Во избежание повреждения мини-платы никогда не размещайте кабели под платой.

3. Вставьте разъем мини-платы под углом 45 градусов в разъем на дочерней плате.


4. Нажмите на другой край мини-платы, чтобы он вошел в слот на дочерней плате, и вверните обратно винт, которым мини-плата крепится к разъему на дочерней плате.

5. Подсоедините к устанавливаемой мини-плате соответствующие антенные кабели. В приведенной ниже таблице описывается схема цветов антенных кабелей мини-платы, поддерживаемой компьютером.


Разъемы на мини-плате	Схема цветов антенных кабелей
-----------------------	-------------------------------

WLAN, Wi-Fi, WiMax (2 антенных кабеля)	
Основной (белый треугольник)	белый
Вспомогательный (черный треугольник)	черный

6. Поместите неиспользуемые антенные кабели в защитный майларовый чехол.
7. Установите на место упор для рук (см. раздел [Установка упора для рук](#)).
8. Установите на место клавиатуру (см. раздел [Обратная установка клавиатуры](#)).
9. Установите на место оптический диск (см. раздел [Установка оптического диска](#)).
10. Выполните инструкции с [шаг 5](#) по [шаг 7](#) в [Установка жесткого диска](#).
11. Установите крышку модуля (см. раздел [Установка крышки модуля](#)).
12. Установите аккумулятор обратно (см. раздел [Установка аккумулятора](#)).

 **ПРЕДУПРЕЖДЕНИЕ.** Перед включением компьютера верните обратно все винты и убедитесь, что ни один винт не остался случайно внутри корпуса. В противном случае можно повредить компьютер.

13. Установите необходимые драйверы и утилиты для компьютера. Дополнительные сведения см. в *Руководстве по технологиям Dell*.

 **ПРИМЕЧАНИЕ.** При установке мини-платы беспроводной сети другого производителя необходимо установить соответствующие драйверы и утилиты. Общие сведения о драйверах см. в *Руководстве по технологиям Dell*.

[Назад на страницу содержания](#)

[Назад на страницу содержания](#)

Оптический дисковод

Руководство по обслуживанию Dell™ Inspiron™ N7010

- [Извлечение оптического дисковода](#)
- [Установка оптического дисковода](#)

⚠ ОСТОРОЖНО! Перед началом работы с внутренними компонентами компьютера прочитайте инструкции по технике безопасности, прилагаемые к компьютеру. Дополнительные сведения по вопросам безопасности см. на веб-странице, посвященной соответствию нормативам: www.dell.com/regulatory_compliance.

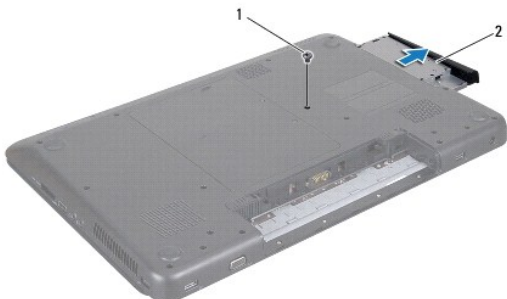
⚠ ПРЕДУПРЕЖДЕНИЕ. Ремонт компьютера может выполнять только квалифицированный специалист. На повреждения, причиной которых стало обслуживание без разрешения компании Dell™, гарантия не распространяется.

⚠ ПРЕДУПРЕЖДЕНИЕ. Во избежание электростатического разряда следует заземлиться, используя антистатический браслет или периодически прикасаясь к неокрашенной металлической поверхности (например, к какому-либо разъему на компьютере).

⚠ ПРЕДУПРЕЖДЕНИЕ. Во избежание повреждения системной платы выньте основной аккумулятор (см. раздел [Извлечение аккумулятора](#)) перед началом работы с внутренними компонентами компьютера.

Извлечение оптического дисковода

1. Выполните действия, описанные в разделе [Перед началом работы](#).
2. Извлеките аккумулятор (см. раздел [Извлечение аккумулятора](#)).
3. Открутите винт, фиксирующий оптический дисковод на корпусе компьютера.
4. Выньте оптический дисковод из отсека.



1	винт	2	оптический дисковод
---	------	---	---------------------

Установка оптического дисковода

1. Выполните действия, описанные в разделе [Перед началом работы](#).
2. Извлеките новый оптический дисковод из упаковки. Сохраняйте оригинальную упаковку для хранения или транспортировки оптического дисковода.
3. Задвиньте оптический дисковод в отсек оптического дисковода.
4. Вверните обратно винт, которым оптический дисковод крепится к основанию компьютера.
5. Установите аккумулятор обратно (см. раздел [Установка аккумулятора](#)).

⚠ ПРЕДУПРЕЖДЕНИЕ. Перед включением компьютера верните обратно все винты и убедитесь, что ни один винт не остался случайно внутри корпуса. В противном случае можно повредить компьютер.

[Назад на страницу содержания](#)

[Назад на страницу содержания](#)

Упор для рук

Руководство по обслуживанию Dell™ Inspiron™ N7010

- [Снятие упора для рук](#)
- [Установка упора для рук](#)

⚠ ОСТОРОЖНО! Перед началом работы с внутренними компонентами компьютера прочитайте инструкции по технике безопасности, прилагаемые к компьютеру. Дополнительные сведения по вопросам безопасности см. на веб-странице, посвященной соответствию нормативам: www.dell.com/regulatory_compliance.

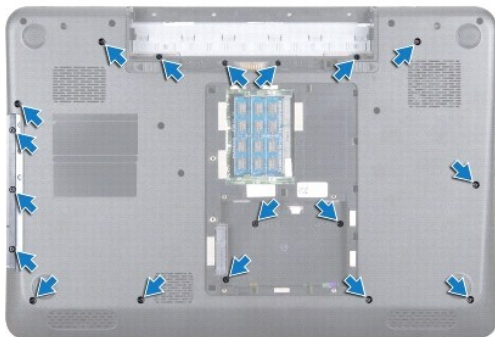
⚠ ПРЕДУПРЕЖДЕНИЕ. Во избежание электростатического разряда следует заземлиться, используя антистатический браслет или периодически прикасаясь к неокрашенной металлической поверхности (например, к какому-либо разъему на компьютере).

⚠ ПРЕДУПРЕЖДЕНИЕ. Ремонт компьютера может выполнять только квалифицированный специалист. На повреждения, причиной которых стало обслуживание без разрешения компании Dell™, гарантия не распространяется.

⚠ ПРЕДУПРЕЖДЕНИЕ. Во избежание повреждения системной платы выньте основной аккумулятор (см. раздел [Извлечение аккумулятора](#)) перед началом работы с внутренними компонентами компьютера.

Снятие упора для рук

1. Выполните действия, описанные в разделе [Перед началом работы](#).
2. Извлеките аккумулятор (см. раздел [Извлечение аккумулятора](#)).
3. Извлеките оптический дисковод (см. раздел [Извлечение оптического дисковода](#)).
4. Снимите крышку модуля (см. раздел [Снятие крышки модуля](#)).
5. Выполните инструкции с [шаг 4](#) по [шаг 6](#) в [Извлечение жесткого диска](#).
6. Выверните 18 винтов, которыми упор для рук крепится к основанию компьютера.



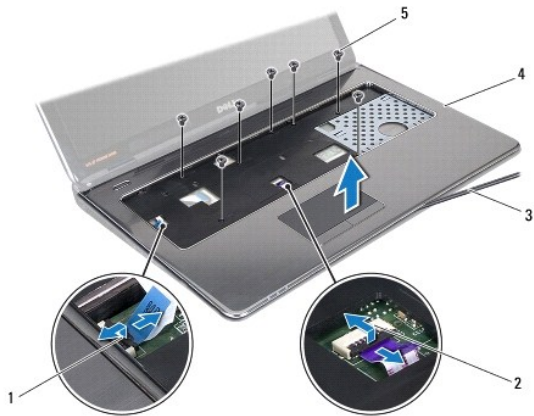
7. Снимите клавиатуру (см. раздел [Извлечение клавиатуры](#)).

⚠ ПРЕДУПРЕЖДЕНИЕ. Чтобы избежать повреждения разъемов, разожмите защелку разъема и потяните за пластмассовый язычок в верхней части разъемов, чтобы не повредить кабели.

8. Отсоедините кабели сенсорной панели и кнопки питания от разъемов на системной плате.
9. Извлеките 7 винтов, фиксирующих упор для рук.

⚠ ПРЕДУПРЕЖДЕНИЕ. Осторожно отсоедините упор для рук от корпуса компьютера, стараясь не повредить его.

10. Вставьте пластиковую палочку между корпусом компьютера и упором для рук, затем приподнимите упор для рук и извлеките его из компьютера.



1	разъем кабеля кнопки питания	2	разъем кабеля сенсорной панели
3	пластиковая палочка	4	упор для рук
5	винты (7)		

Установка упора для рук

1. Выполните действия, описанные в разделе [Перед началом работы](#).
2. Выровняйте фиксаторы на упоре для рук с выступами в корпусе компьютера и осторожно установите упор для рук на место.
3. Подключите кабели упора для рук и кнопки питания к разъемам на системной плате и нажмите на защелку, чтобы зафиксировать их.
4. Вверните 7 винтов, фиксирующих упор для рук.
5. Установите на место клавиатуру (см. раздел [Обратная установка клавиатуры](#)).
6. Вверните 18 винтов, которыми упор для рук крепится к основанию компьютера.
7. Выполните инструкции с [шаг 5](#) по [шаг 7](#) в [Установка жесткого диска](#).
8. Установите на место оптический дисковод (см. раздел [Установка оптического дисковода](#)).
9. Установите крышку модуля (см. раздел [Установка крышки модуля](#)).
10. Установите аккумулятор обратно (см. раздел [Установка аккумулятора](#)).

⚠ ПРЕДУПРЕЖДЕНИЕ. Перед включением компьютера верните обратно все винты и убедитесь, что ни один винт не остался случайно внутри корпуса. В противном случае можно повредить компьютер.

[Назад на страницу содержания](#)

[Назад на страницу содержания](#)

Блок радиатора

Руководство по обслуживанию Dell™ Inspiron™ N7010

- [Извлечение блока радиатора](#)
- [Установка блока радиатора](#)

⚠ ОСТОРОЖНО! Перед началом работы с внутренними компонентами компьютера прочитайте инструкции по технике безопасности, прилагаемые к компьютеру. Дополнительные сведения по вопросам безопасности см. на веб-странице, посвященной соответствию нормативам: www.dell.com/regulatory_compliance.

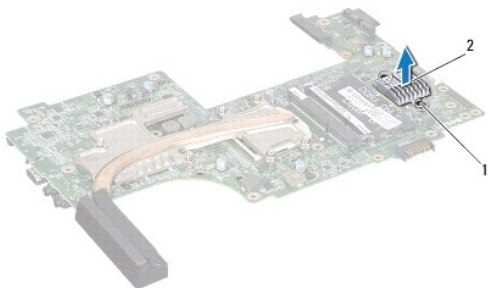
⚠ ПРЕДУПРЕЖДЕНИЕ. Ремонт компьютера может выполнять только квалифицированный специалист. На повреждения, причиной которых стало обслуживание без разрешения компании Dell™, гарантия не распространяется.

⚠ ПРЕДУПРЕЖДЕНИЕ. Во избежание электростатического разряда следует заземлиться, используя антистатический браслет или периодически прикасаясь к неокрашенной металлической поверхности.

⚠ ПРЕДУПРЕЖДЕНИЕ. Во избежание повреждения системной платы выньте основной аккумулятор (см. раздел [Извлечение аккумулятора](#)) перед началом работы с внутренними компонентами компьютера.

Извлечение блока радиатора

1. Выполните действия, описанные в разделе [Перед началом работы](#).
2. Извлеките аккумулятор (см. раздел [Извлечение аккумулятора](#)).
3. Выполните инструкции с [шаг 3](#) по [шаг 18](#) в [Извлечение системной платы](#).
4. Ослабьте два невыпадающих винта, которыми блок радиатора крепится к системной плате.
5. Снимите блок радиатора с системной платы.



1	невыпадающие винты (2)	2	блок радиатора
---	------------------------	---	----------------

Установка блока радиатора

1. Выполните действия, описанные в разделе [Перед началом работы](#).
2. Совместите резьбовые отверстия на блоке радиатора с резьбовыми отверстиями в основании компьютера.
3. Затяните два невыпадающих винта, которыми блок радиатора крепится к системной плате.
4. Выполните инструкции с [шаг 6](#) по [шаг 22](#) в [Установка системной платы](#).
5. Установите аккумулятор обратно (см. раздел [Установка аккумулятора](#)).

⚠ ПРЕДУПРЕЖДЕНИЕ. Перед включением компьютера верните обратно все винты и убедитесь, что ни один винт не остался случайно внутри корпуса. В противном случае можно повредить компьютер.

[Назад на страницу содержания](#)

[Назад на страницу содержания](#)

Плата кнопки питания

Руководство по обслуживанию Dell™ Inspiron™ N7010

- [Извлечение платы кнопки питания](#)
- [Установка платы кнопки питания](#)

⚠ ОСТОРОЖНО! Перед началом работы с внутренними компонентами компьютера прочитайте инструкции по технике безопасности, прилагаемые к компьютеру. Дополнительные сведения по вопросам безопасности см. на веб-странице, посвященной соответствию нормативам: www.dell.com/regulatory_compliance.

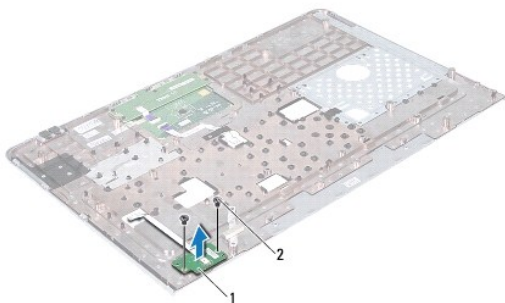
⚠ ПРЕДУПРЕЖДЕНИЕ. Ремонт компьютера может выполнять только квалифицированный специалист. На повреждения, причиной которых стало обслуживание без разрешения компании Dell™, гарантия не распространяется.

⚠ ПРЕДУПРЕЖДЕНИЕ. Во избежание электростатического разряда следует заземлиться, используя антистатический браслет или периодически прикасаясь к неокрашенной металлической поверхности (например, к какому-либо разъему на компьютере).

⚠ ПРЕДУПРЕЖДЕНИЕ. Во избежание повреждения системной платы выньте основной аккумулятор (см. раздел [Извлечение аккумулятора](#)) перед началом работы с внутренними компонентами компьютера.

Извлечение платы кнопки питания

1. Выполните действия, описанные в разделе [Перед началом работы](#).
2. Извлеките аккумулятор (см. раздел [Извлечение аккумулятора](#)).
3. Снимите крышку модуля (см. раздел [Снятие крышки модуля](#)).
4. Выполните инструкции с [шаг 4](#) по [шаг 6](#) в [Извлечение жесткого диска](#).
5. Извлеките оптический дисковод (см. раздел [Извлечение оптического дисковода](#)).
6. Снимите клавиатуру (см. раздел [Извлечение клавиатуры](#)).
7. Снимите упор для рук (см. раздел [Снятие упора для рук](#)).
8. Переверните упор для рук.
9. Выверните два винта, которыми плата кнопки питания крепится к упору для рук.



1	плата кнопки питания	2	винты (2)
---	----------------------	---	-----------

🔍 ПРИМЕЧАНИЕ. Кабель платы кнопки питания закреплен на упоре для рук.


10. Аккуратно отсоедините кабель кнопки питания от упора для рук.

⚠ ПРЕДУПРЕЖДЕНИЕ. Соблюдайте крайнюю осторожность при снятии платы кнопки питания. Плата очень хрупкая.

11. Снимите плату кнопки питания с упора для рук.

Установка платы кнопки питания

1. Выполните действия, описанные в разделе [Перед началом работы](#).
2. Выровняйте пазы на плате кнопки питания с направляющими на упоре для рук и аккуратно установите плату кнопки питания.
3. Вверните обратно два винта, которыми плата кнопки питания крепится к упору для рук.
4. Прикрепите кабель платы кнопки питания к упору для рук.
5. Переверните упор для рук.
6. Установите на место упор для рук (см. раздел [Установка упора для рук](#)).
7. Установите на место клавиатуру (см. раздел [Обратная установка клавиатуры](#)).
8. Установите на место оптический дисковод (см. раздел [Установка оптического дисковода](#)).
9. Выполните инструкции с [шаг 5](#) по [шаг 7](#) в [Установка жесткого диска](#).
10. Установите крышку модуля (см. раздел [Установка крышки модуля](#)).
11. Установите аккумулятор обратно (см. раздел [Установка аккумулятора](#)).

 **ПРЕДУПРЕЖДЕНИЕ.** Перед включением компьютера вверните обратно все винты и убедитесь, что ни один винт не остался случайно внутри корпуса. В противном случае можно повредить компьютер.

[Назад на страницу содержания](#)

[Назад на страницу содержания](#)

Динамики

Руководство по обслуживанию Dell™ Inspiron™ N7010

- [Извлечение динамиков](#)
- [Установка динамиков](#)

⚠ ОСТОРОЖНО! Перед началом работы с внутренними компонентами компьютера прочитайте инструкции по технике безопасности, прилагаемые к компьютеру. Дополнительные сведения по вопросам безопасности см. на веб-странице, посвященной соответствию нормативам: www.dell.com/regulatory_compliance.

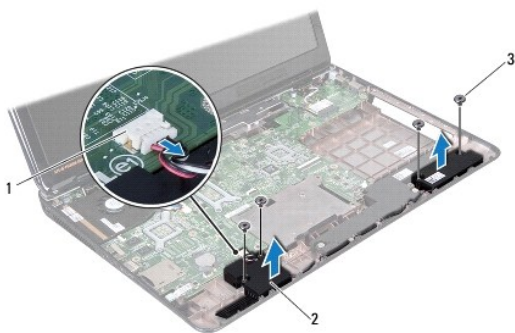
⚠ ПРЕДУПРЕЖДЕНИЕ. Ремонт компьютера может выполнять только квалифицированный специалист. На повреждения, причиной которых стало обслуживание без разрешения компании Dell™, гарантия не распространяется.

⚠ ПРЕДУПРЕЖДЕНИЕ. Во избежание электростатического разряда следует заземлиться, используя антистатический браслет или периодически прикасаясь к неокрашенной металлической поверхности (например, к какому-либо разъему на компьютере).

⚠ ПРЕДУПРЕЖДЕНИЕ. Во избежание повреждения системной платы выньте основной аккумулятор (см. раздел [Извлечение аккумулятора](#)) перед началом работы с внутренними компонентами компьютера.

Извлечение динамиков


1. Следуйте инструкциям, описанным в разделе [Перед началом работы](#).
2. Извлеките аккумулятор (см. раздел [Извлечение аккумулятора](#)).
3. Снимите крышку модуля (см. раздел [Снятие крышки модуля](#)).
4. Выполните инструкции с [шаг 4](#) по [шаг 6](#) в [Извлечение жесткого диска](#).
5. Извлеките оптический дисковод (см. раздел [Извлечение оптического дисковод](#)).
6. Снимите клавиатуру (см. раздел [Извлечение клавиатуры](#)).
7. Снимите упор для рук (см. раздел [Снятие упора для рук](#)).
8. Извлеките плату с индикаторами состояния (см. раздел [Извлечение платы с индикаторами состояния](#)).
9. Отсоедините кабель динамиков от разъема на системной плате.
10. Выверните четыре винта, которыми динамики крепятся к основанию компьютера.
11. Внимательно ознакомьтесь с направляющими для кабеля динамиков, затем извлеките кабель и динамики из основания компьютера.



1	разъем кабеля динамика	2	динамики (2)
3	винты (4)		

Установка динамиков

1. Выполните действия, описанные в разделе [Перед началом работы](#).
2. Установите динамики в корпус компьютера.
3. Проложите кабель динамиков по направляющим желобкам в основании компьютера.
4. Подсоедините кабель динамиков к разъему на системной плате.
5. Вверните четыре винта, которыми динамики крепятся к основанию компьютера.
6. Установите на место плату с индикаторами состояния (см. раздел [Установка платы с индикаторами состояния](#)).
7. Установите на место упор для рук (см. раздел [Установка упора для рук](#)).
8. Установите на место клавиатуру (см. раздел [Обратная установка клавиатуры](#)).
9. Установите на место оптический дисковод (см. раздел [Установка оптического дисковода](#)).
10. Выполните инструкции с [шаг 5](#) по [шаг 7](#) в [Установка жесткого диска](#).
11. Установите крышку модуля (см. раздел [Установка крышки модуля](#)).
12. Установите аккумулятор обратно (см. раздел [Установка аккумулятора](#)).

 **ПРЕДУПРЕЖДЕНИЕ.** Перед включением компьютера верните обратно все винты и убедитесь, что ни один винт не остался случайно внутри корпуса. В противном случае можно повредить компьютер.

[Назад на страницу содержания](#)

[Назад на страницу содержания](#)

Сабвуфер в сборе

Руководство по обслуживанию Dell™ Inspiron™ N7010

- [Извлечение сабвуфера в сборе](#)
- [Установка сабвуфера в сборе](#)

⚠ ОСТОРОЖНО! Перед началом работы с внутренними компонентами компьютера прочитайте инструкции по технике безопасности, прилагаемые к компьютеру. Дополнительные сведения по вопросам безопасности см. на веб-странице, посвященной соответствию нормативам: www.dell.com/regulatory_compliance.

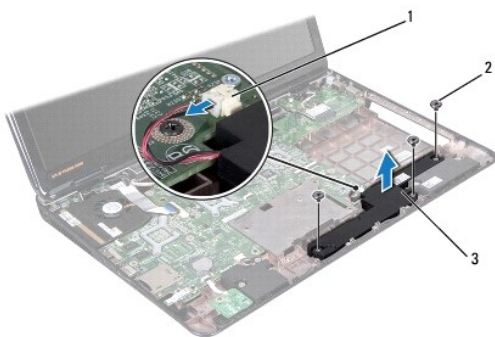
⚠ ПРЕДУПРЕЖДЕНИЕ. Ремонт компьютера может выполнять только квалифицированный специалист. На повреждения, причиной которых стало обслуживание без разрешения компании Dell™, гарантия не распространяется.

⚠ ПРЕДУПРЕЖДЕНИЕ. Во избежание электростатического разряда следует заземлиться, используя антистатический браслет или периодически прикасаясь к неокрашенной металлической поверхности (например, к какому-либо разъему на компьютере).

⚠ ПРЕДУПРЕЖДЕНИЕ. Во избежание повреждения системной платы выньте основной аккумулятор (см. раздел [Извлечение аккумулятора](#)) перед началом работы с внутренними компонентами компьютера.

Извлечение сабвуфера в сборе


1. Выполните действия, описанные в разделе [Перед началом работы](#).
2. Извлеките аккумулятор (см. раздел [Извлечение аккумулятора](#)).
3. Снимите крышку модуля (см. раздел [Снятие крышки модуля](#)).
4. Выполните инструкции с [шаг 4](#) по [шаг 6](#) в [Извлечение жесткого диска](#).
5. Извлеките оптический дисковод (см. раздел [Извлечение оптического дисковод](#)).
6. Снимите клавиатуру (см. раздел [Извлечение клавиатуры](#)).
7. Снимите упор для рук (см. раздел [Снятие упора для рук](#)).
8. Отсоедините кабель сабвуфера от разъема на системной плате.
9. Выверните три винта, которыми блок сабвуфера крепится к корпусу компьютера.
10. Приподнимите блок сабвуфера и снимите его с основания компьютера.



1	разъем кабеля сабвуфера	2	винты (3)
3	сабвуфер в сборе		

Установка сабвуфера в сборе

1. Выполните действия, описанные в разделе [Перед началом работы](#).
2. Установите сабвуфер в сборе на основание компьютера.
3. Вверните три винта, которыми блок сабвуфера крепится к корпусу компьютера.
4. Подсоедините кабель сабвуфера к разъему на системной плате.
5. Установите на место упор для рук (см. раздел [Установка упора для рук](#)).
6. Установите на место клавиатуру (см. раздел [Обратная установка клавиатуры](#)).
7. Установите на место оптический дисковод (см. раздел [Установка оптического дисковода](#)).
8. Выполните инструкции с [шаг 5](#) по [шаг 7](#) в [Установка жесткого диска](#).
9. Установите крышку модуля (см. раздел [Установка крышки модуля](#)).
10. Установите аккумулятор обратно (см. раздел [Установка аккумулятора](#)).

 **ПРЕДУПРЕЖДЕНИЕ.** Перед включением компьютера вверните обратно все винты и убедитесь, что ни один винт не остался случайно внутри корпуса. В противном случае можно повредить компьютер.

[Назад на страницу содержания](#)

[Назад на страницу содержания](#)

Системная плата

Руководство по обслуживанию Dell™ Inspiron™ N7010

- [Извлечение системной платы](#)
- [Установка системной платы](#)
- [Ввод номера метки обслуживания в BIOS](#)

⚠ ОСТОРОЖНО! Перед началом работы с внутренними компонентами компьютера прочитайте инструкции по технике безопасности, прилагаемые к компьютеру. Дополнительные сведения по вопросам безопасности см. на веб-странице, посвященной соответствию нормативам: www.dell.com/regulatory_compliance.

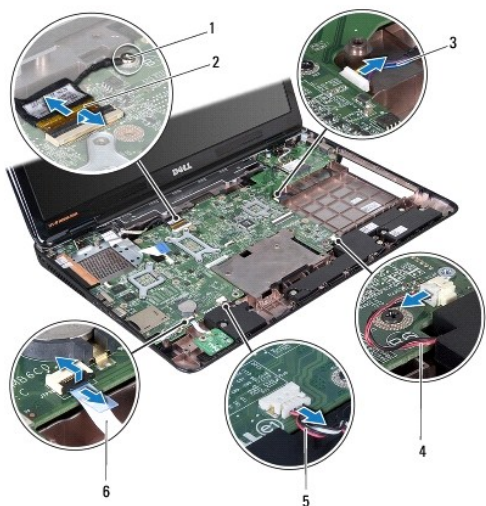
⚠ ПРЕДУПРЕЖДЕНИЕ. Ремонт компьютера может выполнять только квалифицированный специалист. На повреждения, причиной которых стало обслуживание без разрешения компании Dell™, гарантия не распространяется.

⚠ ПРЕДУПРЕЖДЕНИЕ. Во избежание электростатического разряда следует заземлиться, используя антистатический браслет или периодически прикасаясь к неокрашенной металлической поверхности (например, к какому-либо разъему на компьютере).

⚠ ПРЕДУПРЕЖДЕНИЕ. Во избежание повреждения системной платы выньте основной аккумулятор (см. раздел [Извлечение аккумулятора](#)) перед началом работы с внутренними компонентами компьютера.

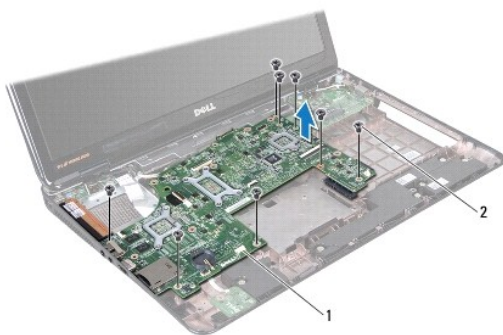
Извлечение системной платы

1. Следуйте инструкциям, описанным в разделе [Перед началом работы](#).
2. Извлеките аккумулятор (см. раздел [Извлечение аккумулятора](#)).
3. Извлеките оптический дисковод (см. раздел [Извлечение оптического дисковода](#)).
4. Снимите крышку модуля (см. раздел [Снятие крышки модуля](#)).
5. Выполните инструкции с [шаг 4](#) по [шаг 6](#) в [Извлечение жесткого диска](#).
6. Извлеките модуль (или модули) памяти (см. раздел [Извлечение модуля \(или модулей\) памяти](#)).
7. Снимите клавиатуру (см. раздел [Извлечение клавиатуры](#)).
8. Снимите упор для рук (см. раздел [Снятие упора для рук](#)).
9. Извлеките мини-плату (см. раздел [Извлечение мини-платы](#)).
10. Извлеките батарейку типа «таблетка» (см. раздел [Извлечение батарейки типа «таблетка»](#)).
11. Извлеките плату Bluetooth (см. раздел [Извлечение платы Bluetooth](#)).
12. Снимите блок вентилятора процессора (см. раздел [Удаление вентилятора процессора](#)).
13. Отсоедините кабель платы с индикаторами состояния от разъема на системной плате.
14. Отсоедините кабель дисплея от разъема на системной плате и выверните заземляющий винт кабеля дисплея.
15. Отключите от разъемов на системной плате кабели динамика, сабвуфера и адаптера переменного тока.



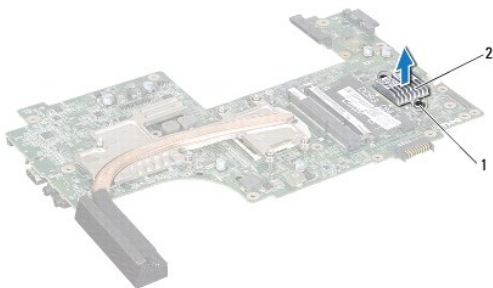
1	заземляющий винт кабеля дисплея	2	кабель дисплея
3	кабель разъема адаптера переменного тока	4	кабель сабвуфера
5	кабель динамика	6	кабель платы с индикаторами состояния

16. Выверните восемь винтов, которыми блок системной платы крепится к корпусу компьютера.
17. Осторожно высвободите разъемы из слотов на компьютере, приподнимите системную плату и снимите ее с основания компьютера.



1	блок системной платы	2	винты (8)
---	----------------------	---	-----------

18. Переверните системную плату в сборе.
19. Ослабьте два невыпадающих винта, которыми вентилятор концентратора контроллера платформы крепится к системной плате.
20. Снимите вентилятор концентратора контроллера платформы с системной платы.



1	невыпадающие винты (2)	2	Вентилятор концентратора контроллера платформы
---	------------------------	---	--


21. Снимите радиатор процессора (см. раздел [Извлечение радиатора процессора](#)).
22. Извлеките модуль процессора (см. раздел [Извлечение модуля процессора](#)).

Установка системной платы

1. Выполните действия, описанные в разделе [Перед началом работы](#).
2. Установите на место модуль процессора (см. раздел [Установка модуля процессора](#)).
3. Установите на место радиатор процессора (см. раздел [Установка радиатора процессора на место](#)).
4. Совместите невыпадающие винты на вентиляторе концентратора контроллера платформы с отверстиями в системной плате.
5. Затяните два невыпадающих винта, которыми вентилятор концентратора контроллера платформы крепится к системной плате.
6. Переверните системную плату.
7. Совместите разъемы на системной плате со слотами в основании компьютера.
8. Используйте направляющие штыри в основании компьютера для правильного размещения системной платы.
9. Вверните обратно 8 винтов, которыми системная плата крепится к основанию компьютера.
10. Подключите кабель платы с индикаторами состояния к разъему на системной плате.
11. Подключите кабель дисплея к разъему системной платы и вверните обратно заземляющий винт кабеля дисплея.
12. Подключите к соответствующим разъемам на системной плате кабели динамика, сабвуфера и адаптера переменного тока.
13. Установите на место вентилятор процессора (см. раздел [Установка вентилятора процессора](#)).
14. Установите на место плату Bluetooth (см. раздел [Установка платы Bluetooth](#)).
15. Установите на место батарейку типа «таблетка» (см. раздел [Установка батарейки типа «таблетка»](#)).
16. Установите на место упор для рук (см. раздел [Установка упора для рук](#)).
17. Установите на место клавиатуру (см. раздел [Обратная установка клавиатуры](#)).
18. Выполните инструкции с [шаг 5](#) по [шаг 7](#) в [Установка жесткого диска](#).
19. Установите мини-плату (см. раздел [Установка мини-платы](#)).
20. Установите на место модуль (или модули) памяти (см. раздел [Установка модуля памяти](#)).
21. Установите крышку модуля (см. раздел [Установка крышки модуля](#)).

22. Установите на место оптический дисковод (см. раздел [Установка оптического дисковода](#)).

23. Установите аккумулятор (см. раздел [Установка аккумулятора](#)).

 **ПРЕДУПРЕЖДЕНИЕ.** Перед включением компьютера верните обратно все винты и убедитесь, что ни один винт не остался случайно внутри корпуса. В противном случае можно повредить компьютер.

24. Включите компьютер.

 **ПРИМЕЧАНИЕ.** После установки системной платы введите номер метки обслуживания компьютера в систему BIOS новой системной платы.

25. Введите номер метки обслуживания (см. раздел [Ввод номера метки обслуживания в BIOS](#)).

Ввод номера метки обслуживания в BIOS

1. Убедитесь, что адаптер переменного тока подключен правильно и что основной аккумулятор установлен.
 2. Включите компьютер.
 3. Нажмите клавишу <F2> во время самотестирования при включении питания, чтобы войти в программу настройки системы.
 4. Откройте вкладку параметров безопасности и введите номер метки обслуживания в поле Set Service Tag (Установка номера метки обслуживания).
-

[Назад на страницу содержания](#)

[Назад на страницу содержания](#)

Руководство по обслуживанию Dell™ Inspiron™ N7010



ПРИМЕЧАНИЕ. ПРИМЕЧАНИЕ. Содержит важную информацию, которая помогает более эффективно работать с компьютером.



ПРЕДУПРЕЖДЕНИЕ. ПРЕДУПРЕЖДЕНИЕ. Указывает на опасность повреждения оборудования или потери данных и подсказывает, как этого избежать.



ОСТОРОЖНО! ОСТОРОЖНО! Указывает на потенциальную опасность повреждения оборудования, получения травмы или на угрозу для жизни.

Информация, включенная в состав данного документа, может быть изменена без уведомления.
© Dell Inc., 2010 г. Все права защищены.

Воспроизведение этих материалов в любой форме без письменного разрешения Dell Inc. строго запрещается.

Товарные знаки, используемые в тексте данного документа: *Dell*, логотип *DELL* и *Inspiron* являются товарными знаками Dell Inc. *Bluetooth* является зарегистрированным товарным знаком, принадлежащим Bluetooth SIG, Inc., и используется компанией Dell по лицензии. *Microsoft*, *Windows*, *Windows Vista* и логотип кнопки «Пуск» *Windows Vista* являются товарными знаками или зарегистрированными товарными знаками корпорации Майкрософт в США и (или) других странах.

В данном документе могут использоваться другие товарные знаки и торговые марки для указания фирм, заявляющих свои права на такие товарные знаки и торговые марки, или продуктов этих фирм. Корпорация Dell Inc. не заявляет прав ни на какие товарные знаки и торговые марки, кроме собственных.

Март 2010 г. Ред. А00

[Назад на страницу содержания](#)